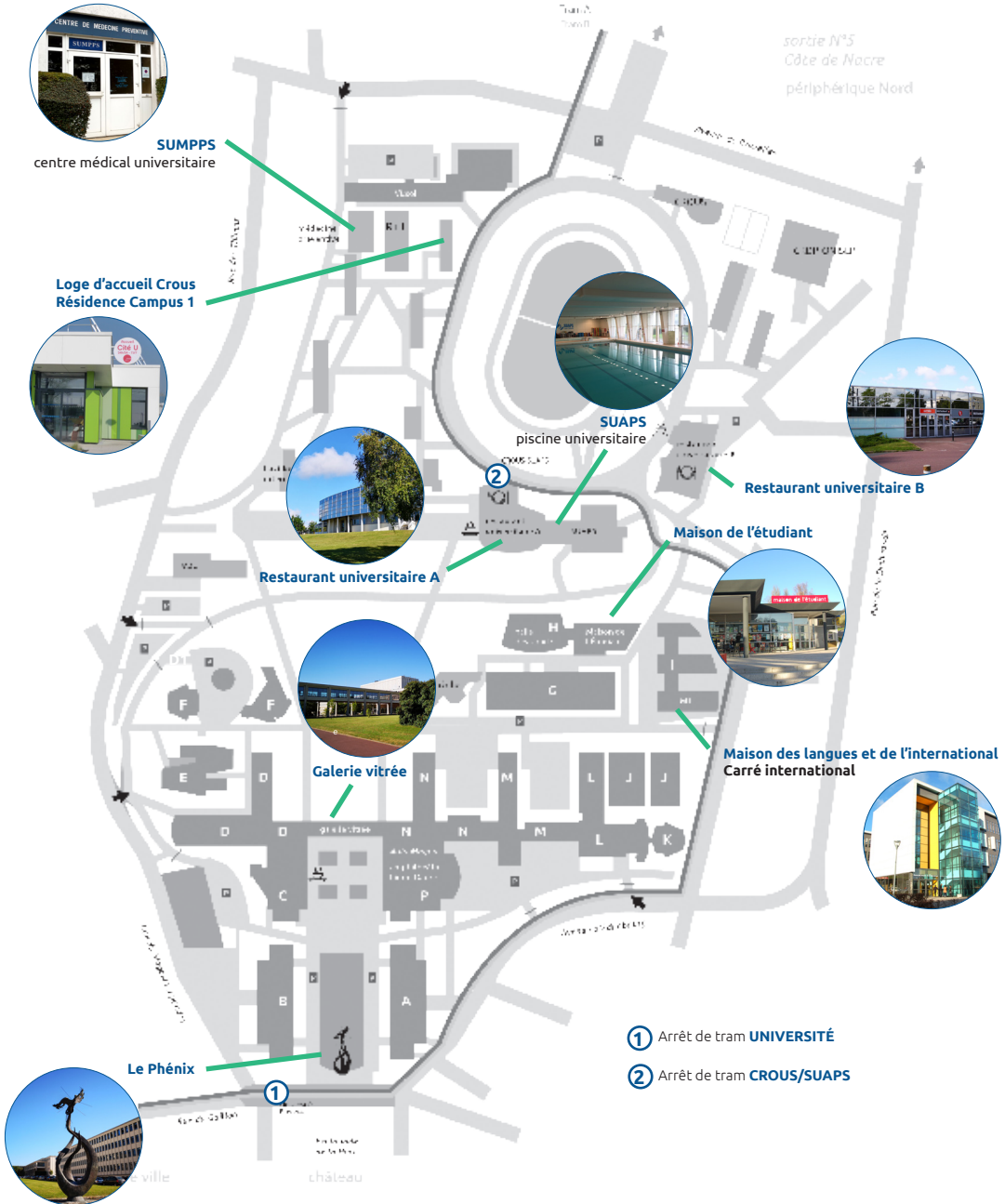


# GUIDE D'ACCUEIL ETUDIANTS EN DUEF SM2

DUEF  
STUDENT  
HANDBOOK



# Université de Caen Normandie - Campus 1



## **Bienvenue au Carré international (Ci) de l'université de Caen Normandie (UNICAEN).**

Votre demande d'inscription à une formation organisée par le Pôle Formations en Langues (PFL) a été acceptée et vous avez déjà reçu votre autorisation d'inscription nécessaire à l'obtention de votre visa étudiant.

Vous trouverez ci-après des informations pratiques pour votre arrivée à Caen ainsi que pour l'organisation des premiers jours.

Vos emplois du temps et les informations détaillées sur le déroulement de votre formation et des examens vous seront donnés à votre arrivée à Caen et l'équipe du PFL se tiendra à votre disposition pour vous accompagner tout au long du programme.

Nous vous souhaitons un excellent séjour à Caen.

## ***Welcome to the Carré international (Ci) of the University of Caen Normandie (UNICAEN).***

*Your registration request to a language training session organized by the languages training department (PFL) has been accepted and you have already received your registration certificate necessary to obtain your student visa. You will find below practical information for your arrival at Unicaen along with the first days' schedule.*

*Your schedules and detailed information on your program and examinations will be provided on arrival in Caen and the PFL team will guide you throughout the program.*

*We wish you an excellent stay in Caen.*



Le Phénix



La Galerie Vitrée - Campus 1





## CONTACTS

- **Informations/inscriptions | *Information/registration***

Alyzée LEVASSEUR - bureau Li 105 - [intl.fle.duef@unicaen.fr](mailto:intl.fle.duef@unicaen.fr)

Camille MESLIER - bureau Li 105

Clémence LEFÈVRES - bureau Li 105

- **Assistance démarches administratives et vie étudiante  
*Assistance for administrative procedures and student life***

Pauline HUET

pôle Support aux publics internationaux (**spi**)

Espace AAPI Li 242 - [intl.spi@unicaen.fr](mailto:intl.spi@unicaen.fr)

- **Groupes spécifiques / *Specific groups***

Clémence LEFÈVRES - [intl.fle.groupes@unicaen.fr](mailto:intl.fle.groupes@unicaen.fr) - bureau Li 105

- **Hébergement / *Housing***

Hanane KADA - bureau Li 104

[intl.hebergement@unicaen.fr](mailto:intl.hebergement@unicaen.fr) ou [intl.hebergement.familles@unicaen.fr](mailto:intl.hebergement.familles@unicaen.fr)

- **Paielements | *Payments***

Bureau Li 104 - [intl.finances@unicaen.fr](mailto:intl.finances@unicaen.fr)

### **Adresse postale | *Postal address***

CARRÉ INTERNATIONAL  
université de Caen Normandie  
bâtiment i  
Esplanade de la Paix  
CS 14032  
F-14032 - CAEN cedex 5



La Maison des langues et de l'international



# HÉBERGEMENT

## 1. CHAMBRE UNIVERSITAIRE

Votre chambre universitaire est disponible à partir du **10 janvier 2023**.

Rendez-vous directement à votre lieu de résidence dont l'adresse est indiquée sur l'attestation d'hébergement qui vous a été envoyée et qui vous sera demandée à votre arrivée à la résidence.

Si vous envisagez d'arriver avant le 11 janvier, vous devrez trouver un hébergement temporaire à Caen.

**Attention !** Bien que les résidences universitaires soient en mesure de vous accueillir durant les week-ends, nous vous rappelons que les services administratifs de l'université sont fermés les week-ends et jours fériés. Vous ne pourrez donc obtenir aucune assistance de nos services sur ces jours.



chambre confort campus 1



logge centrale résidence campus 1

## 2. FAMILLE D'ACCUEIL

Pour toute question sur l'hébergement en famille, vous pouvez contacter [intl.hebergement.familles@unicaen.fr](mailto:intl.hebergement.familles@unicaen.fr).

Si un accueil à l'université n'est pas prévu pour votre arrivée, vous aurez auparavant informé votre famille d'accueil de vos date et horaire d'arrivée pour un rendez-vous à la gare de Caen.



## HOUSING

### 1. UNIVERSITY RESIDENCE

Your university room is available starting **January 10<sup>th</sup>, 2023**.

Go directly to your residence at the address indicated on the housing certificate you have received and will be requested for your check-in at the residence.

If you plan on arriving prior to January 11<sup>th</sup>, you will have to find yourself a temporary housing option in Caen.

**Beware!** Even though you can check-in the University residences during weekends, we remind you that University administration is closed during weekends. You will not get any assistance from us on these days.

### 2. HOST FAMILY

For questions related to host families, you can contact [intl.hebergement.familles@unicaen.fr](mailto:intl.hebergement.familles@unicaen.fr).

If a meeting on campus has not been organized, you will have made prior arrangements to meet with your host family at the train station.



Famille d'accueil



Résidences Crous Campus 1



## SEMAINE DE RENTRÉE

En raison de la crise sanitaire actuelle, il nous est impossible de faire des prévisions sur les modalités d'accueil qui seront en vigueur début janvier 2022.

**La journée d'accueil est prévue le mercredi 11 janvier 2023 à partir de 9h à la Maison de l'étudiant** mais le programme détaillé de cette journée et plus largement de la semaine de rentrée vous seront communiqués ultérieurement.

Le cours débuteront comme prévu le lundi 16 janvier 2023, en présentiel ou en distanciel selon le protocole sanitaire en vigueur à cette date.

Merci de votre compréhension.



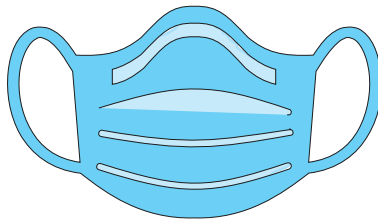
## INFORMATIONS CORONAVIRUS

Afin de garantir la sécurité de ses étudiants et de ses personnels, l'université de Caen Normandie applique en permanence des protocoles sanitaires stricts en adéquation avec les consignes nationales.

Afin d'assurer la circulation d'une information fiable et toujours à jour, UNICAEN a mis en place un **portail web spécifique au COVID-19** que nous vous invitons à consulter régulièrement pour vous tenir informé de l'évolution de la situation et des protocoles en vigueur.

Le portail web est accessible sur <http://coronavirus.unicaen.fr>

Enfin, et jusqu'à nouvel ordre, nous vous rappelons que le port du masque est obligatoire sur l'ensemble des campus d'UNICAEN, en intérieur et en extérieur dans les files d'attente et les lieux de regroupement.







## HOMECOMING WEEK

Due to the current sanitary crisis, we are unable to make projections regarding the protocols that we will have to enforce early January 2022.

Thus, **the Welcome Day remains set on Wednesday January 11h, 2023, 9 am at the Maison de l'étudiant** but the detailed program of that day and, more generally, of the traditional orientation week will be communicated later on. Courses will start as scheduled on Monday January 16th, 2023, in-person or in-distance depending on the current protocole.

Thank you for your understanding



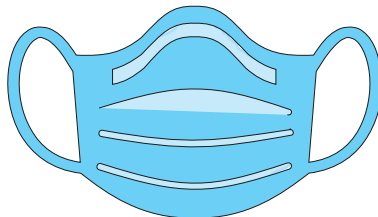
## CORONAVIRUS UPDATES

In order to guarantee the safety of its students and employees, the université de Caen Normandie enforces strict sanitary protocols in full compliance with the government instructions.

To provide reliable and up-to-date information, UNICAEN created a **COVID-19 dedicated web portal**. We invite you to check it on a regular basis to remain informed on the evolution of the sanitary crisis and related safety protocols.

The web portal is available at <http://coronavirus.unicaen.fr>

Finally, and until further notice, we remind you that wearing a face mask is mandatory on all UNICAEN campuses inside all premises and outside in lines and places of gathering.





### 1. ASSIDUITÉ ET PRÉSENCE AUX EXAMENS

L'assiduité aux cours est obligatoire. Une partie de la note globale est établie à partir des contrôles continus qui ont lieu tout au long du semestre.

Les dates d'examens sont fixes et leur calendrier est disponible une semaine avant le début des examens. Le PFL n'organisera aucune session de rattrapage pour des départs anticipés. **Ne réservez aucun billet d'avion avant le 6 mai 2023.**

Reportez-vous au guide de la scolarité qui vous sera envoyé par mail au cours du semestre pour plus d'informations sur le contrôle des connaissances et le règlement des examens.

### 2. DELF/DALF

Les examens du DELF et du DALF auront lieu entre le **18** et le **31 mai 2023**.

### 3. VACANCES UNIVERSITAIRES

- vacances d'hiver : **du 20 au 24 février 2023** inclus
- vacances de printemps : **du 24 au 28 avril 2023** inclus



Un campus en coeur de ville



## ACADEMIC INFORMATION

### 1. CLASS & EXAM ATTENDANCE

*Class attendance is mandatory. Part of the global grade is based on continuous assessment throughout the semester.*

*Exams dates are fixed and schedules are available one week before exams start. The PFL will not organize any follow-up session for early departures. **Do not book any plane ticket before May 6<sup>th</sup>, 2023.***

*Please refer to the student academic handbook (Guide de la scolarité) available during the semester for more information about assessment and exams' regulations.*

### 2. DELF/DALF

*DELF and DALF exams will take place between **May 18& May 31, 2023.***

### 3. UNIVERSITY BREAKS

- winter break: **February 20 - February 24, 2023** included
- spring break: **April 24 - April 28, 2023** included



Cour d'honneur - Campus 1



### CONSIGNES DE SÉCURITÉ

• **Soyez vigilant, ne laissez pas vos objets de valeur à la vue de tous, soyez prudent en présence de personnes que vous ne connaissez pas, lisez avec attention les consignes de sécurité.**

• Chez vous, assurez-vous de fermer votre porte à clé, ainsi que la fenêtre quand vous vous absentez. **Enlevez également toute indication de votre adresse sur votre porte-clefs dès votre arrivée à la cité universitaire ou dans votre famille d'accueil.**

• Ne sortez pas avec une somme d'argent trop importante. Faites attention en retirant de l'argent au distributeur, ne vous laissez pas distraire. En cas de perte ou de vol de votre carte bancaire, signalez-le immédiatement à votre banque.

• Pensez à scanner votre passeport et votre visa (si vous séjournez en France avec un visa étudiant) afin qu'ils soient accessibles n'importe où à partir de votre messagerie. Lorsque vous sortez à Caen, n'emportez avec vous que des photocopies de vos papiers d'identité et laissez les originaux dans votre chambre.

• Gardez toujours vos affaires avec vous, fermez votre sac, et ne mettez pas d'objets de valeur dans des endroits facilement accessibles (poche extérieure d'un sac à dos par exemple).

• Faites attention aux pickpockets, particulièrement dans les foules et dans les transports en commun.

• Ne sortez pas seul(e) avec des personnes que vous ne connaissez pas bien, et ne laissez pas vos ami(e)s seul(e)s dans des bars ou des fêtes, surtout si ils/elles ont consommé de l'alcool. Préférez les sorties de groupes. Si vous devez rentrer tard, n'hésitez pas à rentrer en taxi ou, si vous rentrez à pied, rentrez en groupe et restez sur des itinéraires bien éclairés.

• Si vous sortez en discothèque, dans des bars ou dans des fêtes privées, gardez toujours votre verre avec vous et n'acceptez pas de verre de quelqu'un que vous ne connaissez pas.

• La consommation d'alcool est interdite pour les mineurs de moins de 18 ans et doit, dans tous les cas, se faire avec modération.

• La possession et la consommation de drogues, quelles qu'elles soient, sont illégales en France et passibles de poursuites et de peines d'emprisonnement.

• En cas d'urgence, vous pouvez à tout moment contacter **Police Secours** en composant le **17** à partir de n'importe quel téléphone (appel gratuit) ou contacter le service de sécurité du campus au **02 31 56 60 40**.



## SAFETY

### SAFETY PRECAUTIONS

- **Be aware of your surroundings, keep your valuables concealed, be careful around strangers, and always read carefully the safety procedures.**
- At home, lock the door and close the windows of your room/flat before going out. **Remove any indication of your address on your key chain for the dorm or for your host family.**
- Do not carry large amounts of cash with you. Be careful at ATM machines: do not be distracted when entering your PIN number. Declare loss of debit cards to your bank immediately.
- Scan your passport and visa (if you travel to France under a student visa) so they can be accessible from anywhere through your mailbox. When going out in Caen, carry photocopies of your ID and keep the originals in your room.
- Keep your bags with you at all times, keep your bag closed, and do not put valuables in an easily accessible place (like the outside pocket of your backpack).
- Beware of pickpockets, especially in crowded places and in public transportation.
- Do not go out alone with someone you do not know well enough. Do not leave friends alone at parties, bars, or clubs, especially if they seemed to be under alcoholic influence. Going out in groups is preferable. If you intend to go home late night, please call a cab or, if you decide to walk back anyway, stay in groups and remain on lighted streets.
- At parties, in bars, or clubs, always keep an eye on your drink, do not accept drinks from someone you do not know.
- You must be over 18 to consume alcohol and always do so with moderation.
- Possession and consumption of drugs, no matter the type, are illegal in France and punishable by prosecution and imprisonment.
- In case of an emergency, you can dial the police emergency number, **17**, on any phone (toll free number) or call the campus security at **02 31 56 60 40**.



## INFORMATIONS PRATIQUES

En plus des informations qui vous sont données ci-dessous, vous pouvez consulter nos fiches thématiques détaillées sur les pages du pôle Support aux Publics Internationaux (SPI) à

<https://www.unicaen.fr/international/bienvenue/>

### 1. VALIDATION DU TITRE DE SÉJOUR

En fonction du type de votre visa, vous devrez peut-être faire valider votre titre de séjour auprès de l'Office français de l'immigration et de l'intégration (OFII). Afin d'anticiper les démarches, merci de bien vouloir envoyer **dès que disponible** une copie scannée de votre visa à [intl.fle.duef@unicaen.fr](mailto:intl.fle.duef@unicaen.fr).

Si cette procédure s'applique à vous, vous devrez vous rendre sur la plateforme en ligne de l'OFII pour valider votre visa dans les trois mois suivant votre arrivée en France :

<http://administration-etrangers-en-france.interieur.gouv.fr/particuliers/>

### 2. SÉCURITÉ SOCIALE

Si vous êtes de nationalité européenne, vous devez présenter votre **carte européenne d'assurance maladie** (CEAM). Elle vous évitera d'avoir à vous inscrire à l'assurance maladie française.

**Attention !** Cette carte doit être demandée dans votre pays d'origine avant votre départ pour la France

Si vous êtes ressortissant d'un pays hors-Europe, en même temps que vous effectuerez votre inscription administrative, vous devrez vous inscrire au régime de la Sécurité Sociale (CPAM). Cette démarche est gratuite et à effectuer dès votre arrivée en France. Informations :

<https://etudiant-etranger.ameli.fr>

### 3. COTISATION VIE ÉTUDIANTE - CVEC

Attention, suite à une réforme de l'enseignement supérieur français, **une cotisation «Vie étudiante» forfaitaire de 92 € obligatoire** est mise en place depuis la rentrée 2018/19. Elle devra être payée en ligne auprès du Crous avant l'arrivée en France et la preuve de son paiement sera exigée pour valider l'inscription administrative. Informations détaillée à venir.

Plus d'information : <https://www.unicaen.fr/international/etudier-a-caen/>



## PRACTICAL INFORMATION

In addition to the following information, you have access to various practical leaflets on the **SPI** webpages at <https://www.unicaen.fr/international/bienvenue/>

### 1. VALIDATION OF THE RESIDENCE PERMIT

Depending on your visa type, you may have to validate your visa at the “Office français de l’immigration et de l’intégration” (OFII). In order to anticipate the procedure, we would appreciate **that you e-mail us as soon as available a scanned copy of your visa** at [intl.fle.duef@unicaen.fr](mailto:intl.fle.duef@unicaen.fr).

If the procedure applies to you, you will have to go on the OFII web platform to validate your visa online within 3 months following your arrival in France: <http://administration-etrangers-en-france.interieur.gouv.fr/particuliers/>

### 2. HEALTH INSURANCE

If you are a European citizen, you can present your European health insurance card (CEAM). It will save you from registering for the French health insurance system.

**Beware!** This card must be done in your country before your departure for France.

If you are from a non-European country, you will have to subscribe to the mandatory French health system (CPAM - sécurité sociale). This procedure is free and must be made upon arrival in France. Information: <https://etudiant-etranger.ameli.fr>

### 3. STUDENT LIFE SUPPORT FEE - CVEC

Beware; due to a recent reform of the French Higher Education system, a **mandatory €92 «student life» support fee** should be applicable for all students starting next term. Payment will have to be made online prior to your arrival in France and the proof of payment will be required to validate your administrative registration. Detailed information to follow.

More information: <https://www.unicaen.fr/international/etudier-a-caen/>



## INFORMATIONS PRATIQUES

### 4. COMPTE BANCAIRE

Il est nécessaire d'ouvrir un compte bancaire en France pour obtenir le remboursement de votre caution de chambre universitaire et de vos éventuels frais médicaux par la sécurité sociale. Nous pourrions vous aider si nécessaire à obtenir un rendez-vous dans la banque de votre choix.

Avant votre départ du territoire français, merci de vous assurer que votre compte bancaire n'est pas débiteur et que **vous avez fait le nécessaire pour le clôturer une fois vos derniers remboursements crédités** (dépôt de garantie de la chambre universitaire par exemple).

### 5. ASSURANCE HABITATION OBLIGATOIRE

Quel que soit votre type d'hébergement, vous devez souscrire à **une assurance habitation avec responsabilité civile couvrant les dommages à un tiers**. L'attestation d'assurance sera exigée lors de la remise des clefs. Des informations spécifiques sur les modalités d'assurance habitation vous seront envoyées par mail.

### 6. SOINS MÉDICAUX

L'université est dotée d'un centre médical sur le Campus 1 : le Service Universitaire de Médecine Préventive et de Promotion de la Santé (SUMPPS). Vous y trouverez une assistance médicale, psychologique et gynécologique. **Attention !** Si vous avez besoin d'une prescription, vous devrez vous rendre chez un médecin en dehors du campus.

Votre sécurité sociale remboursera une partie de vos frais médicaux et pharmaceutiques en France (voir section 2 plus haut).

En cas d'urgence, il vous suffit de composer le **15** sur n'importe quel téléphone (public, mobile...) ou décrocher l'un des téléphones d'urgence situés un peu partout sur le campus pour être mis en relation avec les services d'urgences.





## PRACTICAL INFORMATION

### 4. BANK ACCOUNT

*It is necessary to open a bank account in France to get reimbursed of your eventual medical expenses by the student social security. We will guide you through this process if necessary and help you get an appointment at the bank of your choice.*

*Before leaving French territory, make sure that your account is not debtor and that you made the **necessary arrangements to close it once your last reimbursements are credited** (room deposit for instance).*

### 5. MANDATORY HOUSING INSURANCE

*Whatever your housing type, you are required to subscribe to a housing insurance policy **with personal and third party liability coverage**. The housing insurance certificate will be required upon checking-in. Detailed information regarding the housing insurance options will be sent to you by email.*

### 6. HEALTH CARE

*The University has a medical center on campus 1: the Service Universitaire de Médecine Préventive et de Promotion de la Santé (SUMPPS). They provide medical, psychological and gynecological assistance.*

**Beware!** *If you need prescriptions, you will need to see a doctor off-campus.*

*Your student social security will partially cover your medical and prescription expenses in France (see section 2 above).*

*In case of an emergency, you can simply dial **15** on any public phone or cellphone or use the emergency phones located almost everywhere on campus.*



## INFORMATIONS PRATIQUES

### 7. CLIMAT

> janvier : 0°C/7°C - 32°F/45°F | mars : 3°C/ 10°C - 37°F/50°F  
> mai : 8°C/16°C - 46°F/61°F | juillet : 12°C/21°C - 53°F/70°F  
> sept. : 11°C/19°C - 52°F/66°F | nov. : 5°C/11°C - 41°F/52°F

### 8. SPORT À L'UNIVERSITÉ

Le Service universitaire des activités physiques et sportives (SUAPS) propose tout au long de l'année de multiples activités ainsi que l'accès gratuit à une piscine couverte et des terrains de tennis sur le Campus 1.

Informations, inscription et paiement sur [www.unicaen.fr/suaps](http://www.unicaen.fr/suaps)  
(30 € pour d'autres activités).

### 9. ACCÈS INTERNET

Que vous soyez sur un campus (wi-fi) ou dans les résidences universitaires (connexion filaire, **prévoir un câble RJ45**), l'accès internet est sécurisé par un **compte numérique** UNICAEN. Il vous est envoyé par mail après votre inscription administrative à l'université ; vous n'aurez donc pas accès à internet sur le campus avant son obtention.

### 10. RESTAURATION UNIVERSITAIRE

Vous pourrez déjeuner sur le campus 1 aux Restaurants Universitaires (RU) A du lundi au vendredi et dîner au RU B du lundi au vendredi. Le tarif de base (**3,30 €**) comprend une entrée, un plat et un dessert. Vous pourrez payer à la caisse du restaurant soit avec votre **Léo Carte** (carte d'étudiant) que vous pourrez recharger en ligne à tout moment, ou avec votre smartphone après téléchargement de l'application **IZLY** (disponible sous IOS et Android). \*  
Retrouvez la liste des restaurants ou cafétérias universitaires ouverts le week-end sur [www.crous-caen.fr](http://www.crous-caen.fr)

**Attention** : les restaurants et cafétérias universitaires n'acceptent plus les règlements en espèces.



Piscine couverte Campus 1



## PRACTICAL INFORMATION

### 7. WEATHER

> January: 0°C/7°C - 32°F/45°F | March: 3°C/ 10°C - 37°F/50°F

> May: 8°C/16°C - 46°F/61°F | July: 12°C/21°C - 53°F/70°F

> September: 11°C/19°C - 52°F/66°F | November: 5°C/11°C - 41°F/52°F

### 8. SPORT ACTIVITIES ON CAMPUS

The Service universitaire des activités physiques et sportives (SUAPS) offers during the academic year a wide range of activities and free access to an indoor swimming-pool and tennis courts on Campus 1.

Information, registration and payment at [www.unicaen.fr/suaps](http://www.unicaen.fr/suaps) (€30 for other activities).

### 9. INTERNET ACCESS

Whether you are on campus (wifi) or in the University residences (wired, **cable not provided**), internet access is secured by a UNICAEN **digital account**. It is provided to you with your student card on registration; you will not have internet access on campus until then.

### 10. UNIVERSITY RESTAURANTS

You can take your meals on Campus 1 at the University restaurants A; lunch from Monday to Friday at A and B and week nights from Monday to Friday at B. Basic meal (**€3,30**) includes a starter, a main dish and a desert. You can use your **Léo Card** (student ID) as a meal plan card that can be refilled online at anytime, or with your smartphone after downloading the **IZLY** app (available for IOS and Android).

Find the list of university restaurants and cafeterias open on weekends at [www.crous-caen.fr](http://www.crous-caen.fr)

**Beware!** University restaurants and cafeterias no longer accept payments in cash.



La Maison de l'étudiant



## INFORMATIONS PRATIQUES

### 11. DÉPENSES À PRÉVOIR À L'ARRIVÉE

Un certain nombre de dépenses sont à prévoir à votre arrivée en France, dont certaines uniquement en espèces. Des distributeurs automatiques et des bureaux de change sont à disposition dans les aéroports et gares de Paris.

> Transport aéroport / gare Saint-Lazare :

- environ **10€** en RER ou navette bus

- tarif forfaitaire en taxi : **53€** depuis CDG et **37€** depuis Orly (les taxis acceptent les cartes bancaires mais pensez à le demander avant de monter)

> Billet de train Paris-Caen : environ **30€**

> Navette aéroport/Caen (sur demande) : minimum **120€** (espèces uniquement)

> Ticket de tram Caen gare/campus : **1,50€** à acheter sur le quai et à composer à bord du tram

> Repas de base au RU : **3,30€**

Pour les étudiants hébergés en résidence universitaire, une caution d'environ **255 €** sera exigée à l'arrivée. Cette caution est restituée après le séjour si aucun dommage n'a été fait dans la chambre (voir aussi « compte bancaire »).

### 12. EN SAVOIR PLUS SUR...

... l'université de Caen : [www.unicaen.fr](http://www.unicaen.fr)

... le DUEF : [international.unicaen.fr/duef](http://international.unicaen.fr/duef)

... le programme : [international.unicaen.fr/duef](http://international.unicaen.fr/duef)

... la vie étudiante : [international.unicaen.fr/spi](http://international.unicaen.fr/spi)

... Caen : [www.ville-caen.fr](http://www.ville-caen.fr)

... la météo locale : <http://france.meteofrance.com>

... la Normandie : [www.normandie-tourisme.fr](http://www.normandie-tourisme.fr)

... les horaires de train : [www.voyages-sncf.fr](http://www.voyages-sncf.fr)

... le métro parisien : [www.ratp.fr](http://www.ratp.fr)

... les aéroports parisiens : [www.adp.fr](http://www.adp.fr)

... le covoiturage : [www.blablacar.fr](http://www.blablacar.fr)

... les bus nationaux : [www.ouibus.com](http://www.ouibus.com) et [www.flixbus.fr](http://www.flixbus.fr)

... les bus et trams caennais : [www.twisto.fr](http://www.twisto.fr)

... les bus verts : [www.busverts.fr](http://www.busverts.fr)

... les navettes aéroport-Caen : [www.bhs-shuttle.fr](http://www.bhs-shuttle.fr) et [www.thp-transports.fr](http://www.thp-transports.fr)

... l'aéroport de Caen-Carpiquet : [www.caen.aeroport.fr](http://www.caen.aeroport.fr)



## PRACTICAL INFORMATION

### 11. EXPENSES TO EXPECT ON ARRIVAL

Several expenses, mostly related to transportation, are to be anticipated for your arrival in France and in Caen, some strictly in cash and in euro. ATM and currency exchange booth are available at Paris airports and train stations.

> Airport / Saint-Lazare train station:

- about **€10** by subway or airport shuttle

- flat rate by taxi: **€53** from CDG and **€37** from Orly (taxis are supposed to accept credit card payments but make sure they do before getting on board)

> Paris-Caen train ticket: about **€30**

> Airport/Caen shuttle (on request): minimum **€120** (cash only)

> Caen train station/campus Tramway ticket: **€1,50**

to be bought at the station and to be validated on board

> Meal at the university restaurant: **€3,30**

For students housed in a University residence, a deposit of approx. **€255** will be required upon check-in. It will be reimbursed after the program if no damages have been done to the room (also see «bank account»).

### 12. LEARN MORE ABOUT...

... University of Caen: [welcome.unicaen.fr](http://welcome.unicaen.fr)

... the DUEF: [international.unicaen.fr/duef](http://international.unicaen.fr/duef)

... the student life: [www.unicaen.fr/spi](http://www.unicaen.fr/spi)

... Caen : [www.ville-caen.fr](http://www.ville-caen.fr)

... local weather: <http://france.meteofrance.com>

... Normandy: [en.normandie-tourisme.fr](http://en.normandie-tourisme.fr)

... train schedules: [www.voyages-sncf.fr](http://www.voyages-sncf.fr)

... Paris subway: [www.ratp.fr](http://www.ratp.fr)

... Paris airports: [www.adp.fr](http://www.adp.fr)

... Carpooling: [www.blablacar.fr](http://www.blablacar.fr)

... National bus companies: [www.ouibus.com](http://www.ouibus.com) & [www.flixbus.fr](http://www.flixbus.fr)

... Caen buses and trams: [www.twisto.fr](http://www.twisto.fr)

... regional buses: [www.busverts.fr](http://www.busverts.fr)

... Paris/Caen airport shuttles: [www.bhs-shuttle.fr](http://www.bhs-shuttle.fr) et [www.thp-transports.fr](http://www.thp-transports.fr)

... Caen-Carpiquet airport: [www.caen.aeroport.fr](http://www.caen.aeroport.fr)



# DE PARIS À CAEN...

## 1. vous arrivez en avion | *you fly into Paris*

Si vous souhaitez les services d'une navette aéroport-Caen, merci de prendre directement contact avec des sociétés comme THP Transport de personnes ([contact@thp-transports.fr](mailto:contact@thp-transports.fr)) ou BHS Shuttle ([contact@bhs-shuttle.fr](mailto:contact@bhs-shuttle.fr)).

*If you want a shuttle service from the airport to Caen, please contact directly shuttle companies such as THP Transport de personnes ([contact@thp-transports.fr](mailto:contact@thp-transports.fr)) or BHS Shuttle ([contact@bhs-shuttle.fr](mailto:contact@bhs-shuttle.fr)).*

Dans le cas contraire, vous devrez vous rendre à Paris-Gare Saint-Lazare pour y prendre le train pour Caen (2h de voyage - Réservations et tarifs sur [www.oui.sncf](http://www.oui.sncf)). Pour information, tous les trains à destination de **Cherbourg** s'arrêtent à **Caen**.

*Otherwise, you will have to go to Paris Saint-Lazare's train station to catch a train to Caen (app. 2hrs - Booking and rates at [www.voyages-sncf.fr](http://www.voyages-sncf.fr)). For information, all the trains to Cherbourg stop in Caen.*

### a) le taxi | *the taxi*

Prix fixes, bagages compris (+10% la nuit, les dimanches et jours fériés).

*Flat rates, luggage included (+10% nights, Sundays and national holidays).*

Orly > Paris rive droite **37 €** / Orly > Paris rive gauche **37 €**

CDG > Paris rive gauche **53 €** / CDG > Paris rive droite **53 €**

### b) le RER et métro | *the subway*

> de *from* Roissy – Charles de Gaulle

RER Roissy – Saint-Lazare (~12 €)

**RER Ligne B** direction | *towards* «Orly»

Descendre à | *get off at* «Gare du Nord»

**RER Ligne E** direction | *towards* «Saint-Lazare»

Descendre à | *get off at* terminus

> de *from* Orly

OrlyVal + RER Auber (~12 €)

**OrlyVal** jusqu'à | *to* «Antony»

**RER Ligne B** direction | *towards* Ch. de Gaulle

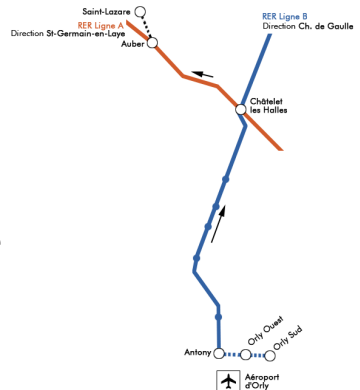
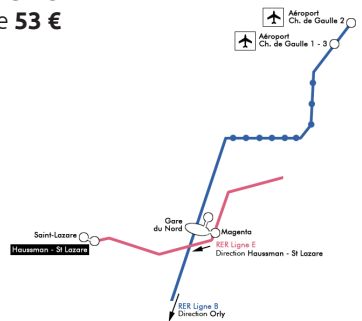
Descendre à | *get off at* «Châtelet-les-Halles»

**RER Ligne A** direction | *towards* St Germain en Laye

Descendre à | *get off at* «Auber»

5 minutes de marche jusqu'à St Lazare

*5 minute walk to St Lazare*





## FROM PARIS TO CAEN..

### 2. vous arrivez en train | *you arrive by train*

#### a) le taxi | *the taxi*

De gare à gare, **8 à 16 €** en journée et en semaine (+10% la nuit, les dimanches et jours fériés).

*From station to station, €8 to €16 on week days (+10% nights, Sundays and national holidays).*

#### b) le RER et métro | *the subway*

> de from Gare du Nord

RER Gare du Nord - St Lazare (**1,90 €**)

**RER Ligne E** direction | *towards* «**St Lazare**»

Descendre à | *get off at terminus*

> de from Gare de l'Est

Métro Gare de L'Est - St Lazare (**1,90 €**)

**Métro ligne 5** direction | *towards* «**Bobigny**»

Descendre à | *get off at* «**Gare du Nord**»

**RER Ligne E** direction | *towards* «**St Lazare**»

Descendre à | *get off at terminus*

> de from Gare de Lyon

Métro Gare de Lyon - St Lazare (**1,90 €**)

**Métro ligne 14** direction | *towards* «**St Lazare**»

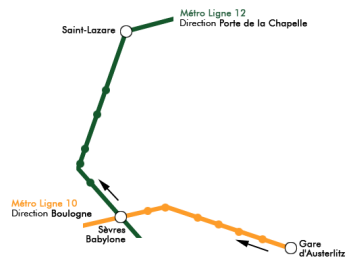
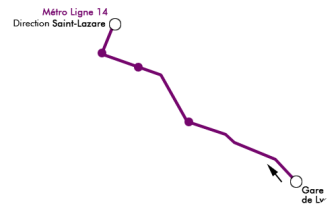
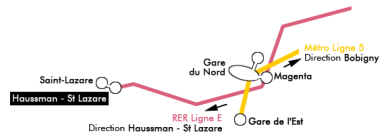
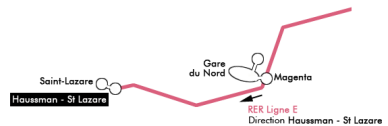
Descendre à | *get off at terminus*

> de from Gare d'Austerlitz

Métro Gare d'Austerlitz - St Lazare (**1,90 €**)

**Métro ligne 10** direction | *towards* «**Boulogne**»  
Descendre à | *get off at* «**Sèvres-Babylone**»

**Métro ligne 12**  
direction | *towards* «**Porte de la Chapelle**»  
Descendre à | *get off at* «**St Lazare**»



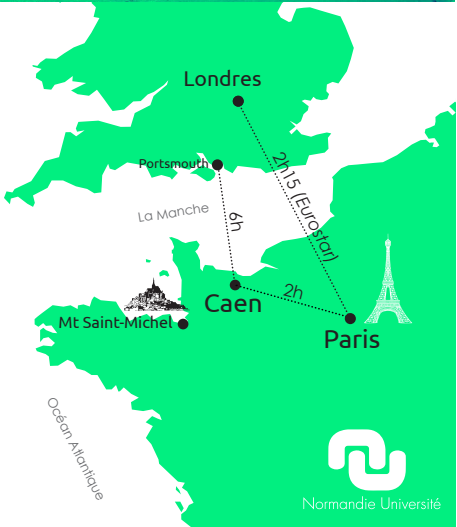


[flə] ★ ★ ★ formations  
★ ★ ★ enseignants  
★ ★ ★ accueil  
★ ★ ★ locaux  
★ ★ ★ gestion

QUALITÉ  
FRANÇAIS LANGUE ÉTRANGÈRE



CARRÉ INTERNATIONAL  
UNIVERSITÉ DE CAEN NORMANDIE  
Pôle formations en langues (PFL)  
Porte Li 105  
CS 14032  
F-14032 CAEN cedex 5  
[intl.fle.duef@unicaen.fr](mailto:intl.fle.duef@unicaen.fr)



Crédits photos :  
• Carré international

[WWW.UNICAEN.FR](http://WWW.UNICAEN.FR)