



REPÈRES

n°39 · 2017

**situation à 6 mois
des titulaires d'un DUT
2016**

TAUX DE POURSUITE
D'ÉTUDES
74,1%

TAUX D'EMPLOI
18,3%

TAUX DE RECHERCHE
D'EMPLOI
3,8%

TAUX D'INACTIVITE
3,8%



espace
orientation · insertion

OBSERVATOIRE

QUI SONT LES TITULAIRES D'UN DUT OBTENU EN 2016 ?

En 2016, 1 170 étudiants ont obtenu un Diplôme Universitaire de Technologie (DUT) à l'université de Caen Normandie (UNICAEN).

En 2015-2016, les trois instituts universitaires de technologie (IUT) proposent 18 spécialités de DUT réparties en deux secteurs :

- Le secteur **Secondaire** réunit 47,8% des diplômés et est composé de 13 spécialités de DUT.
- Le secteur **Tertiaire** représente 52,2% des diplômés et comprend 5 spécialités de DUT.

La part des femmes est plus faible que celle des hommes tous secteurs de DUT confondus, et ce, depuis la promotion 2011 (2011 = 45,8% ; 2012 = 44,7% ; 2013 = 46,2% ; 2015 = 42,8% ; 2016 = 44,7%). Sur la même période, on constate aussi que la répartition hommes/femmes varie fortement selon le secteur de DUT : les femmes sont majoritaires dans le secteur Tertiaire mais sous-représentées dans le secteur Secondaire. Ces différenciations se renforcent depuis la promotion 2011 : la part des femmes dans le secteur Tertiaire est la plus haute observée depuis la promotion 2011 (64,6%). A contrario, leur part dans le secteur Secondaire n'a cessé de baisser depuis la promotion 2012 (cf. graphique ci-dessous). Toutefois, comme on le voit pour la promotion 2016, certaines spécialités de DUT font toujours exception comme le DUT Secondaire *Génie biologique* où les femmes sont toujours plus nombreuses que les hommes ou le DUT Tertiaire *Gestion, logistique et transport* où les hommes sont majoritaires (cf. tableau ci-dessous).

Les trois quarts des diplômés ont obtenu un baccalauréat général (75,3%) et plus particulièrement un baccalauréat *Scientifique*. Un cinquième sont titulaires d'un baccalauréat *technologique* (19,6%) dont, le plus souvent, un baccalauréat en *Sciences et technologies du management et de la gestion*.

79,7% des diplômés ont obtenu leur baccalauréat en Normandie.

DONNÉES SOCIO-DÉMOGRAPHIQUES (source : UNICAEN)

Sexe	Femmes	44,7%*
	Hommes	55,3%
Nationalité	Française	96,4%
	Etrangère	3,6%
Baccalauréat ou équivalent	Littéraire	3,6%
	Economique et Social	28,9%
	Scientifique	42,8%
	Sciences et technologies du management et de la gestion	10%
	Sciences et technologies de l'industrie et du développement durable	6,5%
	Autres baccalauréats technologiques	3,1%
	Professionnel	2,4%
	Titre étranger admis en équivalence	2,3%
	Autres (titre fr. admis en dispense, VAE)	0,4%
Lieu d'obtention du baccalauréat ou équivalent	Académie de Caen	73,1%
	Académie de Rouen	6,6%
	Académie de Rennes et Nantes	11,4%
	Académie d'Ile-de-France	2,5%
	Autres académies	4%
Régime d'inscription	Etranger	2,4%
	Formation initiale à temps plein	94,7%
	Formation par alternance	3,8%
	Formation continue (hors contrat de pro.)	1,5%

*Lecture : 44,7% des diplômés d'un DUT 2016 sont des femmes.

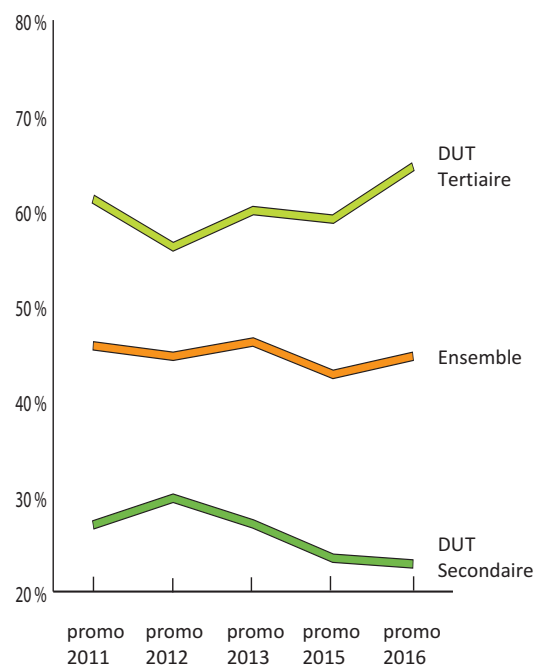
DONNÉES SOCIO-DÉMOGRAPHIQUES (source : UNICAEN)

Répartition hommes/femmes des diplômés 2016 par spécialité de DUT

Secteur et intitulé du DUT		Part des femmes	Part des hommes	Effectif diplômés
Secteur Secondaire	DUT Génie biologique *	64,5%	35,5%	93
	DUT Génie chimique - génie des procédés	34,6%	65,4%	26
	DUT Génie électrique et informatique industrielle	5,4%	94,6%	37
	DUT Génie industriel et maintenance	9,1%	90,9%	33
	DUT Génie mécanique et productique	0%	100%	26
	DUT Génie thermique et énergie	9,7%	90,3%	31
	DUT Hygiène sécurité environnement	24,5%	75,5%	49
	DUT Informatique	6,7%	93,3%	60
	DUT Mesures physiques	12,5%	87,5%	88
	DUT Métiers du multimédia et de l'internet	26,8%	73,2%	41
	DUT Qualité, logistique industrielle et organisation	27,3%	72,7%	11
	DUT Réseaux et télécommunications	2,9%	97,1%	34
	DUT Statistique et informatique décisionnelle	30%	70%	30
Ensemble secteur Secondaire		22,9%	77,1%	559
Secteur Tertiaire	DUT Carrières sociales	84,1%	15,9%	69
	DUT Gestion des entreprises et des administrations	65,6%	34,4%	154
	DUT Gestion logistique et transport	23,1%	76,9%	39
	DUT Information - communication	90,2%	9,8%	82
	DUT Techniques de commercialisation	57,3%	42,7%	267
Ensemble secteur Tertiaire		64,6%	35,4%	611
Ensemble des diplômés		44,7%	55,3%	1 170

*Lecture : parmi les 93 diplômés 2016 d'un DUT Génie biologique, 64,5% sont des femmes et 35,5% des hommes.

Evolution de la part des femmes par secteur de DUT



Point méthodologique : l'enquête *Situation à 6 mois des DUT*



Les titulaires d'un DUT sont interrogés une première fois à 6 mois par l'Observatoire UNICAEN, puis une seconde fois à 30 mois par les IUT eux-mêmes.

L'objectif de l'étude à 6 mois est d'obtenir une simple photographie de la situation des diplômés à 6 mois. Les résultats de ces enquêtes à 6 mois ne peuvent être utilisés comme seule source d'indicateurs d'insertion. L'enquête à 30 mois permettra de rendre compte d'une situation stabilisée de l'emploi par l'analyse de la qualité de l'insertion des diplômés et de celle des métiers exercés.

L'enquête à 6 mois concerne les 1 128 diplômés de DUT de l'université de Caen Normandie en 2016 de nationalité

française.

Disposant déjà des données sur les étudiants poursuivant des études à l'université de Caen après le DUT (fichier exhaustif de l'université), seuls les diplômés français ne s'étant pas réinscrits à l'université de Caen ont été interrogés.

Entre février et juin 2017, 809 sortants de DUT ont été contactés, d'abord par mail puis par relances téléphoniques.

Au final, 620 diplômés ont répondu à l'enquête soit un **taux de réponse brut de 76,6%**.

Population de l'étude par secteur de DUT (uniquement nationalité française)					
	Diplômés DUT 2016	Réinscrits à l'université de Caen en 2016-2017	Sortants de l'université de Caen en 2016-2017		
			Interrogés enquête	Répondants enquête	Taux de réponse enquête
DUT Secondaire	525	147	378	300	79,4%*
DUT Tertiaire	603	172	431	320	74,3%
Ensemble	1 128	319	809	620	76,6%

**Lecture* : parmi les 525 diplômés d'un DUT Secondaire en 2016 de nationalité française, 147 se sont réinscrits à l'université de Caen en 2016-2017, 378 ne se sont pas réinscrits et ont été interrogés. Parmi ces derniers, 300 ont répondu à l'enquête, soit un taux de réponse brut de 79,4%.

QUE FONT LES DIPLÔMÉS 6 MOIS APRÈS LE DUT ? (FICHIERS UNIVERSITÉ + ENQUÊTE)

Les données suivantes portent sur les situations connues au 1^{er} février 2017 des diplômés de DUT 2016.

Elles combinent les données de deux fichiers : le fichier de l'université pour les diplômés qui se sont réinscrits à l'université de Caen en 2016-2017 et le fichier de l'enquête réalisée auprès des diplômés qui ne se sont pas réinscrits à l'université de Caen en 2016-2017 (les sortants).

Ainsi, sur les 1 128 diplômés de nationalité française, l'analyse des fichiers agglomérés a pu déterminer la situation de 939 de ces diplômés, soit un **taux de situation connue de 83,2%**.

Un redressement de la variable "réinscrits/sortants" a permis de rendre représentative la population des situations connues par rapport à celle de l'ensemble des diplômés.

SITUATIONS CONNUES AU 1^{ER} FÉVRIER 2017 DES DIPLÔMÉS 2016

L'analyse des fichiers permet de connaître la situation de plus de huit diplômés sur dix, six mois après l'obtention de leur DUT.

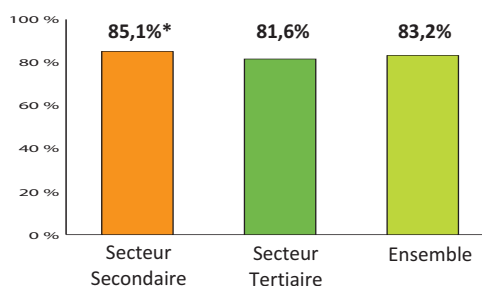
Au 1^{er} février 2017, près des trois quarts des diplômés sont en études (hors professionnalisation) et 22,1% sont entrés sur le marché du travail (emploi et recherche d'emploi).

Les diplômés du secteur Secondaire sont plus souvent en études que ceux du secteur Tertiaire (respectivement 79,7% contre 69%). Ces derniers sont pour le quart sur le marché de l'emploi (25,7%).

Par ailleurs, on ne constate pas de différence significative entre les hommes et les femmes.

Parmi ceux qui poursuivent des études (hors professionnalisation), près de quatre sur dix sont toujours inscrits à l'université de Caen (38,2%) et un peu plus de six sur dix dans un autre établissement (61,8%).

Taux de situation connue par secteur



**Lecture* : 85,1% des situations des diplômés de DUT 2016 du secteur Secondaire sont connues au 1^{er} février 2017.

Situations connues par secteur

	En emploi	En études (hors contrat de pro.)	En recherche d'emploi	En inactivité	Total
Secteur Secondaire (n = 447)	14,3%*	79,7%	3,8%	2,2%	100%
Secteur Tertiaire (n = 492)	22%	69%	3,7%	5,3%	100%
Ensemble (n = 939)	18,3%	74,1%	3,8%	3,8%	100%

**Lecture* : 14,3% des diplômés d'un DUT Secondaire dont la situation est connue sont en emploi au 1^{er} février 2017.

LES POURSUITES D'ÉTUDES (FORMATION PAR ALTERNANCE COMPRISE)

Si on s'intéresse à l'ensemble des diplômés inscrits dans un établissement pour y suivre une formation (alternance comprise), plus de huit sur dix préparent une formation en 2016-2017 (83,6%). Parmi eux, 62% sont en formation initiale à temps plein, 35,4% sont en alternance et le reste en formation continue.

Lorsqu'ils poursuivent en alternance, près de six sur dix signent un contrat d'apprentissage (58,6%) et un peu plus de quatre sur dix un contrat de professionnalisation (41,4%).

Les diplômés du secteur Secondaire poursuivent un peu plus souvent des études que ceux du Tertiaire (86,5% contre 80,9%).

Les poursuites d'études des diplômés se font le plus souvent en dehors de l'UNICAEN (65,9%). Dans ce cas, 34,1% des diplômés font leur formation en Bretagne ou dans les Pays-de-la-Loire et moins d'un sur dix vont en Ile-de-France (9,8%). Plus du quart reste en Normandie (27,7%) et un peu plus effectue leur formation dans les autres régions de France (28,2%). Enfin, quelques-uns partent à l'étranger.

Lorsqu'ils poursuivent des études, trois diplômés sur dix intègrent une Licence professionnelle, près du quart entre en Licence 3, plus d'un sixième est en Ecole d'ingénieurs et un peu moins dans d'autres formations (principalement des Bachelors et des DUETE).

Assez logiquement, les types de poursuites d'études varient selon le secteur de DUT. Les diplômés du Tertiaire vont bien plus souvent en Licence 3 et vers les "autres formations". De plus, les inscriptions en Ecole de commerce et/ou de gestion les concernent presque exclusivement. A l'inverse, les diplômés d'un DUT Secondaire sont presque les seuls à poursuivre en Ecole d'ingénieurs. Enfin, ils sont plus souvent en Licence professionnelle que ceux du Tertiaire.

Par ailleurs, on constate que les poursuites en Licence professionnelle sont plus fréquentes parmi les diplômés d'un DUT Tertiaire de la promotion 2016 que pour ceux de la promotion 2015 (+ 8,1 points).

Type de poursuites d'études après un DUT selon le secteur			
	Secteur Secondaire	Secteur Tertiaire	Ensemble
Licence professionnelle	35,3%	27,3%	31,4%*
Licence 3	13,9%	34,2%	24,1%
Ecole d'ingénieurs	35,1%	0,5%	17,7%
Licence 1 ou 2	7,8%	5,6%	6,7%
Ecole de commerce et/ou de gestion	0,3%	10,5%	5,4%
Autres formations	7,6%	21,9%	14,7%
Total	100%	100%	100%

*Lecture : Parmi les diplômés de DUT qui poursuivent des études, 31,4% vont en Licence professionnelle.

Les poursuites d'études des diplômés 2016 diffèrent aussi selon le genre. Elles s'expliquent, en partie, par la surreprésentation des femmes dans le secteur Tertiaire et par celle des hommes dans le secteur Secondaire. Ainsi, les femmes intègrent presque deux fois plus souvent une Licence 3 que les hommes (31,9% contre 17,7%) et elles se dirigent aussi un peu plus souvent vers les autres formations (17,8% contre 12,4%). Les hommes, quant à eux, sont proportionnellement quatre fois plus nombreux à intégrer une Ecole d'ingénieurs (26,8% contre 6,3%).

EN FORMATION INITIALE : QUELLE INSERTION PROFESSIONNELLE 6 MOIS APRÈS LE DUT ? (FICHER ENQUÊTE)

Les données présentées ci-après concernent uniquement les répondants à l'enquête (voir point méthodologique).

Parmi les 620 répondants, 191 s'insèrent sur le marché du travail (158 en emploi et 33 en recherche d'emploi), 396 poursuivent des études et 33 sont en inactivité. Cette partie s'intéresse à l'entrée dans la vie active de ces jeunes

diplômés et aux éventuelles difficultés rencontrées. Ainsi, seuls les répondants entrés sur le marché du travail, qui ont obtenu leur DUT dans le cadre de la formation initiale (apprentissage compris) et nés à partir de 1986 (30 ans au plus à l'obtention du DUT) sont concernés, soit 181 individus.

TAUX D'INSERTION 6 MOIS APRÈS LE DUT

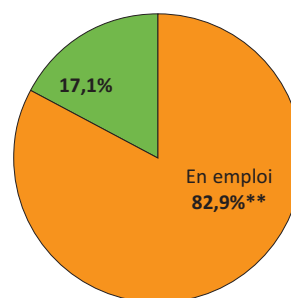
Un peu plus de 6 mois après le DUT, le taux d'insertion des diplômés est de 82,9%.

Le taux d'insertion ne varie pas de manière significative selon le secteur de DUT ou le genre. Toutefois des différences apparaissent quant aux conditions d'emploi des diplômés.

Lorsqu'ils sont en emploi au moment de l'enquête, il s'agit toujours du 1^{er} emploi post-DUT pour les deux tiers des diplômés. La durée moyenne d'accès au premier emploi est alors d'un mois et demi. Cependant, cette moyenne est à relativiser puisqu'elle ne concerne que les répondants en emploi au moment de l'enquête.

Près de quatre diplômés sur dix ont trouvé un 1^{er} emploi avant même l'obtention du DUT (38,6%) et la moitié a décroché ce 1^{er} emploi entre 1 et 3 mois après le DUT (49,4%).

En recherche d'emploi



**Lecture : parmi les diplômés 2016 de formation initiale qui sont sur le marché du travail, 82,9% sont en emploi 6 mois après l'obtention du DUT.

*taux d'insertion = population en emploi / (population en emploi + population en recherche d'emploi) x 100

Plus de quatre diplômés sur dix ont signé un contrat de professionnalisation et alternent donc entre leur emploi et une formation. Ce taux est en nette diminution par rapport à la promotion 2015 (moins 10 points), mais cette baisse est à relativiser au regard des précédentes promotions (2013 = 39,3% ; 2012 = 34,9% ; 2011 = 28,6%). 44,4% des diplômés en contrat de professionnalisation préparent une Licence professionnelle et 47,6% une "autre formation", le plus souvent de niveau bac+3 (Bachelors, Licence 3, DCG...). Les diplômés en contrat de professionnalisation sont assez mobiles puisque 57,4% quittent la région normande pour aller en Bretagne ou Pays-de-la-Loire (36,1%), en Ile-de-France (9,8%) ou dans les autres régions de France (11,5%).

Seuls un cinquième des diplômés en emploi occupent un emploi stable (21,5% ; CDI, fonctionnaire, profession libérale) dont principalement un CDI. C'est bien plus souvent le cas des diplômés du secteur Secondaire que ceux du Tertiaire (respectivement 30,9% et 16%). Ces derniers sont plus souvent engagés en CDD : ils sont un tiers (33%) dans cette situation contre un cinquième pour les diplômés du Secondaire.

Les diplômés sont presque aussi souvent recrutés sur des emplois de niveau "intermédiaire ou catégorie B de la fonction publique" que sur ceux "d'employé, ouvrier ou catégorie C de la fonction publique". Toutefois, les diplômés du secteur Secondaire ont très majoritairement des statuts de niveau "intermédiaire" alors que ceux du Tertiaire sont plus souvent sur des postes "d'employé, ouvrier ou catégorie C de la fonction publique". Les niveaux d'emploi sont également moins favorables aux femmes puisque près de six sur dix exercent une profession de type "employé" (59,4%) contre un tiers pour les hommes (33,8%). Ces derniers occupent plus souvent des postes de niveau "intermédiaire" (64,7%) contre seulement 34,8% pour les femmes.

Plus de huit diplômés sur dix travaillent à temps plein (86,8%), soit une augmentation de 14 points par rapport à la promotion 2015, ce qui s'explique, en partie, par la baisse des contrats de professionnalisation.

Le salaire moyen, à temps plein s'élève à 1 451 € net mensuel. On ne constate pas de différence significative entre les salaires des hommes et des femmes ou selon le secteur de DUT.

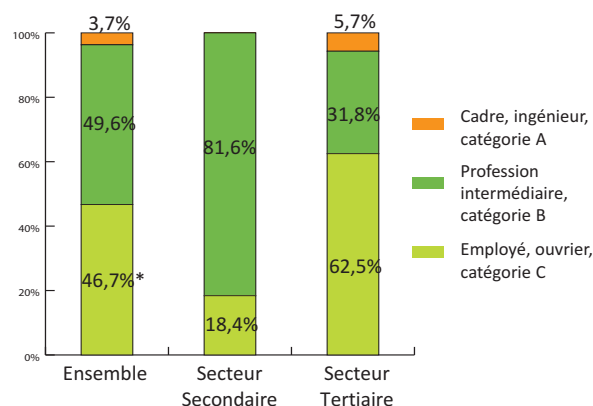
Près de neuf diplômés sur dix exercent leur profession dans le secteur privé (88,3%), principalement dans une entreprise privée (80,9%). Seuls 11,7% des diplômés sont dans le secteur public. Les diplômés du Secondaire travaillent plus souvent dans le secteur public (24% contre 4,6% pour les diplômés du Tertiaire). Ils sont ainsi les seuls à être recrutés dans des entreprises publiques relevant notamment du secteur industriel.

Les diplômés exercent principalement leur activité dans le secteur du "Commerce, transport, hébergement et restauration", puis celui des "Industries (manufacturières, extractives et autres)" et des "autres activités de service". Le secteur du "Commerce" recrute bien plus souvent des diplômés du Tertiaire. Si celui des "Industries" emploie d'abord des diplômés du Secondaire, on y retrouve également quelques diplômés d'un DUT Tertiaire (GLT et TC) sur des fonctions dites "support".

Nature du contrat de travail	
Contrat de professionnalisation	43,6%*
CDD (contractuel, assistant éducation)	28,2%
CDI	20,8%
Intérimaire	6%
Fonctionnaire	0,7%
Autre	0,7%
Total	100%

*Lecture : 43,6% des diplômés de formation initiale en emploi 6 mois après la DUT ont signé un contrat de professionnalisation.

Niveau de l'emploi



*Lecture : 46,7% des diplômés de formation initiale en emploi ont le statut "Employé, ouvrier, catégorie C de la fonction publique".

Salaire net mensuel à 6 mois (temps plein, hors primes et 13^{ème} mois)



*Lecture : Parmi les répondants en emploi, 50% gagnent moins de 1 400 € et 50% gagnent plus.

Secteurs d'activité de l'emploi	
Commerce, transport, hébergement et restauration	35,6%*
Industries (manufacturières, extractives et autres)	18,2%
Autres activités de service	12,9%
Activités spécialisées, scientifiques et techniques	6,8%
Information et communication	6,8%
Santé humaine et action sociale	6,1%
Activités financières et d'assurance	5,3%
Administration publique (hors enseignement)	3%
Activités de services administratifs et de soutien	1,5%
Agriculture, sylviculture et pêche	1,5%
Construction	1,5%
Arts, spectacles et activités récréatives	0,8%
Total	100%

*Lecture : 35,6% des diplômés de formation initiale en emploi travaillent dans le secteur du "Commerce, transport, hébergement et restauration".

CARACTÉRISTIQUES DE L'EMPLOI À 6 MOIS

Le deux premiers moyens d'obtention de l'emploi à 6 mois sont le stage ou l'alternance durant le DUT et la candidature spontanée. Le stage ou l'alternance s'avèrent particulièrement déterminants dans l'obtention d'un emploi stable. Près de la moitié des diplômés en CDI ont obtenu leur emploi par ce biais (46,7%) contre 34% pour ceux en contrat de professionnalisation et 18% pour les autres.

Près des deux tiers des diplômés trouvent leur emploi en Normandie.

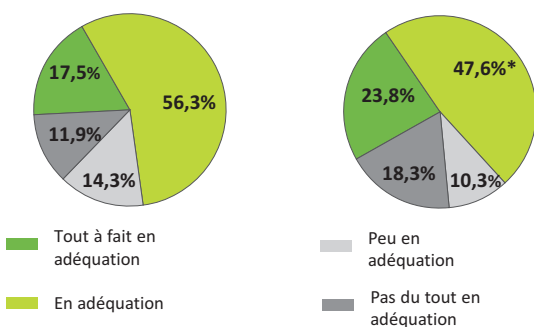
Près des trois quarts (73,8%) des diplômés estiment que leur emploi est en adéquation voire tout à fait en adéquation avec leur niveau de DUT. C'est plus souvent le cas des diplômés d'un DUT Secondaire (81,3% contre 69,2% pour ceux du Tertiaire).

De plus, 71,4% des diplômés pensent que leur emploi est en adéquation, voire tout à fait en adéquation avec leur spécialité de DUT.

Taux d'adéquation entre l'emploi à 6 mois et ...

le niveau du DUT

la spécialité du DUT



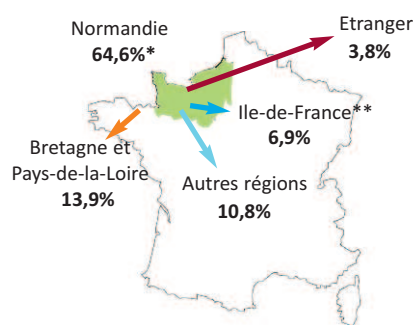
*Lecture : 47,6% des diplômés de formation initiale en emploi considèrent que leur emploi est en adéquation avec la spécialité de leur DUT.

Moyens d'obtention de l'emploi à 6 mois

Suite au stage ou à l'alternance durant le DUT	30,6%*
Candidature spontanée	28,4%
Réseaux de relations (personnelles, professionnelles)	17,2%
Internet (hors sites Pôle emploi, APEC)	14,9%
Agence d'emploi (Intérim)	5,2%
Pôle emploi / APEC	1,5%
Autres (concours, annonces presse, forums...)	2,2%
Total	100%

*Lecture : 30,6% des diplômés de formation initiale en emploi ont obtenu leur emploi suite au stage ou à l'alternance durant le DUT.

Localisation de l'emploi



*Lecture : 64,6% des diplômés de formation initiale travaillent en Normandie.

**Ile-de-France : 75, 77, 78, 91, 92, 93, 94, 95

LES DIPLOMÉS EN RECHERCHE D'EMPLOI 6 MOIS APRÈS LE DUT

Au 1^{er} février 2017, le taux de chômage des diplômés de DUT 2016 est de 17,1% (soit 31 individus concernés, les données qui suivent sont donc à considérer avec prudence).

Au moment de l'enquête, cela fait en moyenne 4 mois que les diplômés recherchent un emploi. De plus, 44,8% déclarent avoir déjà exercé un emploi depuis l'obtention du DUT.

Lorsqu'ils recherchent un emploi, près des deux tiers déclarent éprouver des difficultés liées à leurs recherches (65,5%). Selon les diplômés, le "manque d'expériences" est ce qui leur fait le plus défaut.

Pôle emploi est le principal moyen utilisé par les diplômés dans leurs recherches d'emploi.

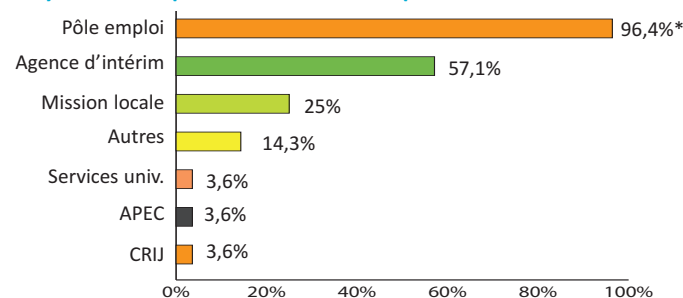
Au moment de l'enquête, les diplômés ont envoyé en moyenne 28 candidatures et ont obtenu en moyenne 2 entretiens de recrutement.

Difficultés rencontrées lors de la recherche d'emploi (plusieurs réponses possibles)

Manque d'expériences	84,2%*
Trouver des offres d'emploi auxquelles candidater	52,6%
Valoriser les compétences	26,3%
Identifier des entreprises auxquelles envoyer des candidatures spontanées	21,1%
Communiquer lors des entretiens d'embauche	21,1%
Préciser votre projet professionnel	15,8%
Rédiger les CV et lettres de motivation	10,5%
Autres	10,5%

*Lecture : Parmi les difficultés rencontrées par les diplômés de formation initiale en recherche d'emploi, 84,2% citent le "manque d'expériences professionnelles."

Moyens utilisés pour la recherche d'emploi (plusieurs réponses possibles)



*Lecture : Parmi les diplômés de formation initiale en recherche d'emploi, 96,4% sollicitent Pôle emploi pour rechercher un emploi.

POUR ALLER PLUS LOIN : www.unicaen.fr/observatoire_unicaen