

# REPÈRES

n°3 · 2013

insertion professionnelle  
des titulaires d'un DUT  
2009

TAUX D'INSERTION

**81,6%**

PART DES EMPLOIS  
STABLES

**64,4%**

SALAIRE NET MENSUEL MOYEN

**1 470 €**



espace  
orientation · insertion

**OBSERVATOIRE**

Etude réalisée avec le soutien financier du  
Conseil Régional de Basse-Normandie

## QUI SONT LES TITULAIRES D'UN DUT 2009 ?

En 2009, 1 234 étudiants ont obtenu un Diplôme Universitaire de Technologie (DUT) à l'Université de Caen Basse-Normandie.

Les trois Instituts Universitaires de Technologie (IUT) présents sur le territoire bas-normand proposent 18 spécialités partagées en deux secteurs : le secondaire (12 DUT) et le tertiaire (6 DUT). En 2009, 42,5% des diplômés sont titulaires d'un DUT secondaire et 57,5% d'un DUT tertiaire.

La plupart de ces diplômes ont été obtenus dans le cadre de la formation initiale (98,1% contre 1,9% en formation continue).

La répartition hommes/femmes est relativement homogène tous secteurs confondus (femmes : 46,4%/hommes : 53,6%). Toutefois, on remarque une légère augmentation de la part des femmes

puisqu'elles ne représentaient que 43,2% de l'ensemble des diplômés en 2008. En revanche, la répartition hommes/femmes varie selon le type de DUT : alors que les femmes sont majoritaires dans le secteur tertiaire (63,9% ; notamment en Carrières sociales (CS), Information et communication (Infocom), Gestion des entreprises et des administrations (GEA) et Techniques de commercialisation (TC)) elles représentent moins d'un quart des diplômés d'un DUT secondaire (22,9%).



46,4%



53,6%

### BACCALURÉAT OU ÉQUIVALENT (sources : CRISI - Unicaen)

Séries du Baccalauréat	Ensemble DUT	DUT Secondaire	DUT Tertiaire
Littéraire (L)	4,5%*	0,2%	8,2%
Economique et social (ES)	27,8%	3,9%	47,8%
Scientifique (S)	40,7%	70,5%	15,7%
Sciences et Technologies de la Gestion (STG, ex. STT)	13,1%	1,2%	23,1%
Sciences et Technologies Industrielles (STI)	7,8%	16%	0,9%
Autres Technologiques	3,3%	5,9%	1%
Professionnel	1,1%	0,5%	1,6%
Titre étranger admis en équivalence	1,5%	1,8%	1,2%
Autres (titre français admis en dispense, VAE)	0,2%	0%	0,5%
<b>Total</b>	<b>100%</b>	<b>100%</b>	<b>100%</b>

Parmi les diplômés 2009, près des trois quarts des titulaires d'un DUT ont un baccalauréat général (73%). La série littéraire est peu présente (4,5%), en revanche, on constate une nette domination de la série scientifique qui représente à elle seule plus de la moitié des bacheliers généraux (55,7%).

Les bacheliers technologiques représentent près d'un quart des diplômés (24,2%). Ce sont les STG qui sont majoritaires. Enfin, moins de 3% des diplômés ont un autre type de baccalauréat ou diplôme équivalent (professionnels, étranger, etc.).

La série du baccalauréat influe sur les orientations vers un DUT secondaire ou tertiaire. Ainsi, pour le secteur secondaire, les bacheliers scientifiques restent majoritaires même si leur part diminue nettement par rapport aux diplômés 2008 (70,5% en 2009 contre 78% en 2008) en faveur notamment des bacheliers STI. Ces derniers qui s'orientent logiquement vers ce même secteur, représentent 16% des DUT secondaire, soit 4 points de plus qu'en 2008. Les DUT tertiaire comptent quant à eux davantage de bacheliers ES. Ils représentent à eux seuls près de la moitié des diplômés de ce secteur. Viennent ensuite les bacheliers STG qui représentent ainsi presque un quart des DUT tertiaire.

\*Lecture : parmi l'ensemble des titulaires d'un DUT, 4,5% sont bacheliers Littéraires.

### REPARTITION DES EFFECTIFS PAR GENRE ET PAR SECTEUR DE FORMATION (sources : CRISI - Unicaen)

Promotion 2009	Hommes		Femmes		Ensemble		Répondants	
	Effectif	Poids	Effectif	Poids	Effectif	Poids	Effectif	Taux réponses
Techniques de commercialisation - TC	133	42,6%*	179	57,4%	312	25,3%**	132	42,3%***
Gestion des entreprises et des administrations - GEA	61	33,7%	120	66,3%	181	14,7%	114	63%
Gestion logistique et transport - GLT	25	58,1%	18	41,9%	43	3,5%	28	65,1%
Carrières sociales - CS	6	9,5%	57	90,5%	63	5,1%	46	73%
Statistiques et informatique décisionnelle - STID	20	52,6%	18	47,4%	38	3%	19	50%
Information et communication - Infocom	11	15,3%	61	84,7%	72	5,8%	33	45,8%
<b>Total Tertiaire</b>	<b>256</b>	<b>36,1%</b>	<b>453</b>	<b>63,9%</b>	<b>709</b>	<b>57,5%</b>	<b>372</b>	<b>52,5%</b>
Mesures physiques - MP	63	77,8%	18	22,2%	81	6,6%	48	59,3%
Informatique - INF	51	100%	-	-	51	4,1%	34	66,7%
Génie thermique et énergie - GTE	39	92,9%	3	7,1%	42	3,4%	33	78,6%
Génie biologique - GB	41	44,6%	51	55,4%	92	7,5%	57	62%
Génie industriel et maintenance - GIM	24	85,7%	4	14,3%	28	2,3%	23	82,1%
Hygiène sécurité environnement - HSE	34	65,4%	18	34,6%	52	4,2%	31	59,6%
Services et réseaux de communication - SRC	19	82,6%	4	17,4%	23	1,9%	16	69,6%
Génie électrique et informatique industrielle - GEII	23	100%	-	-	23	1,9%	17	73,9%
Réseaux et télécommunications - RT	39	100%	-	-	39	3,2%	16	41%
Génie chimique - Génie des procédés - GC/GP	35	62,5%	21	37,5%	56	4,5%	29	51,8%
Génie mécanique et productique - GMP	24	100%	-	-	24	1,9%	15	62,5%
Qualité, logistique industrielle et organisation - QLIO	13	92,9%	1	7,1%	14	1,1%	10	71,4%
<b>Total Secondaire</b>	<b>405</b>	<b>77,1%</b>	<b>120</b>	<b>22,9%</b>	<b>525</b>	<b>42,5%</b>	<b>329</b>	<b>62,7%</b>
	<b>661</b>	<b>53,6%</b>	<b>573</b>	<b>46,4%</b>	<b>1234</b>	<b>100%</b>	<b>701</b>	<b>56,8%</b>

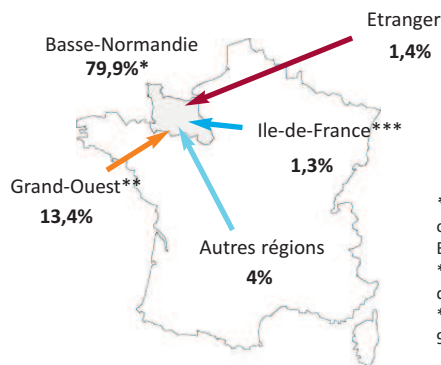
\*Lecture : parmi les titulaires d'un DUT TC, 42,6% sont des hommes.

\*\* La spécialité TC rassemble 25,3% de l'ensemble des effectifs des titulaires d'un DUT obtenu en 2009.

\*\*\* Parmi tous les diplômés d'un DUT TC, 42,3% ont répondu à l'étude.

Près de huit diplômés d'un DUT sur dix ont obtenu leur baccalauréat en Basse-Normandie. On ne note pas de différence significative entre les diplômés d'un DUT secondaire (76,3% ont obtenu leur baccalauréat en Basse-Normandie) et ceux d'un DUT tertiaire (82,6%).

En revanche, certains IUT recrutent davantage de bacheliers extérieurs à la région. C'est notamment le cas des IUT d'Alençon (45,8%) et de Vire (42,9%). Ceci peut s'expliquer par une offre de formation qui n'est pas uniforme sur tout le territoire national et par la proximité géographique de villes situées près d'autres régions (ex : Pays de la Loire). Ainsi, l'IUT de Cherbourg recrute presque exclusivement des bas-normands (96,5%).



\*Lecture : 79,9% des diplômés ont obtenu le baccalauréat en Basse-Normandie.

\*\*Grand-Ouest : Bretagne, Pays de la Loire, Haute-Normandie  
\*\*\*Ile-de-France : 75, 77, 78, 91, 92, 93, 94, 95

## Point méthodologique : l'enquête Insertion professionnelle des DUT



Cette étude a été pilotée par le MESR (Ministère de l'Enseignement Supérieur et de la Recherche) en collaboration avec l'ADIUT (Association des Directeurs d'Instituts Universitaires de Technologie) et chacune des équipes pédagogiques et administratives des départements d'IUT de la région bas-normande.

1 234 diplômés ont été interrogés par les IUT sur leur

situation au 1<sup>er</sup> décembre 2011. 701 personnes ont répondu, soit un taux de réponses brut (sans avoir écarté les adresses erronées) de 56,8%. Les données recueillies ont été analysées par l'Observatoire unicaen.

Les données suivantes concernent uniquement les répondants à l'enquête, soit 701 diplômés de DUT 2009.

## QUE FONT LES DIPLÔMÉS APRÈS LE DUT ?

### POURSUITES D'ÉTUDES (FORMATION INITIALE UNIQUEMENT)

Parmi ceux qui ont eu le DUT en formation initiale, près de neuf diplômés sur dix (87,5%) déclarent avoir prolongé des études. Les diplômés titulaires d'un baccalauréat général sont proportionnellement plus nombreux à poursuivre des études que les autres (90,3% contre 78,3% pour ceux issus d'un baccalauréat technologique et 66,7% pour les autres).

Quand ils poursuivent des études, 93,3% le font directement après le DUT et les autres après une ou deux années d'interruption d'études.

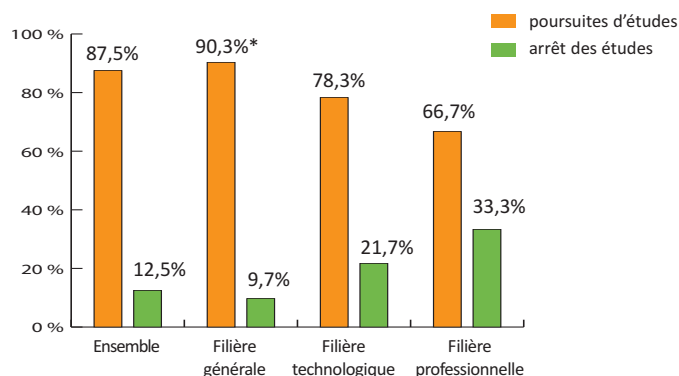
Parmi ceux qui poursuivent des études directement après le DUT, très majoritairement il s'agit de poursuites d'études longues (59,8% pour une durée de 3 ans au moins et 15% deux ans). Ils sont le quart à poursuivre des études sur une période courte d'un an et parmi eux, près de neuf sur dix se sont orientés vers des Licences professionnelles (88,1%).

Parmi les étudiants qui poursuivent des études au moins 3 ans, près de la moitié (48,4%) est en Master 2 au moment de l'enquête (soit deux ans et demi après le DUT) et près d'un quart (23%) en écoles d'ingénieur.

Les taux de poursuites d'études entre les diplômés du secondaire et ceux du tertiaire sont semblables (respectivement 86,9% et 88%). On remarque également, parmi les diplômés de 2009, que certaines spécialités ont des taux de poursuites d'études très importants (100% en Statistiques et informatique décisionnelle et quasi autant en Mesures physiques et en Information et communication)\*.

\*Ces données sont à relativiser dans la mesure où les effectifs sont très faibles.

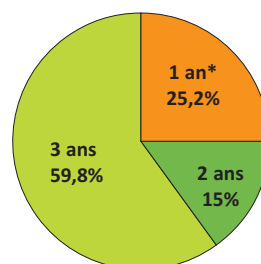
### Poursuites d'études selon la filière de Baccalauréat



\*Lecture : Parmi les diplômés de formation initiale issus d'un baccalauréat de la filière générale, 90,3% poursuivent des études après le DUT.

NB : Les données sur la filière professionnelle sont à lire avec précautions car elles ne représentent que 9 individus.

### Nombre d'années de poursuites d'études directement après le DUT



\*Lecture : Parmi les enquêtés issus de la formation initiale et qui ont poursuivi des études directement après le DUT, 25,2% l'ont fait pendant 1 an.

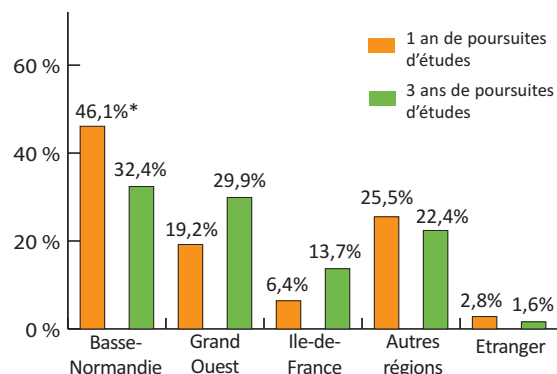
## RÉGIONS DE POURSUITES D'ÉTUDES (FORMATION INITIALE UNIQUEMENT)

Lorsqu'ils poursuivent des études, les diplômés issus de la formation initiale sont près de quatre sur 10 à rester en Basse-Normandie (39,8%) et près d'un quart opte pour les régions du Grand-Ouest (24,7%). Ils ne sont que 7,7% à se diriger vers l'Ile-de-France et seuls 2,9% font le choix de l'étranger.

Quand ils poursuivent un an, ils sont près de la moitié (46,1%) à rester en Basse-Normandie. Ils sont ensuite un quart à se diriger vers les autres régions et 19,2% à aller dans le Grand Ouest. Seuls 6,4% poursuivent des études en Ile-de-France.

Parmi les étudiants qui poursuivent au moins 3 ans, ils sont moins d'un tiers à rester en Basse-Normandie (32,4%). Près de trois diplômés sur dix se dirigent vers le Grand Ouest (29,9%) et moins d'un quart vers les autres régions (22,4%). Enfin, ils sont 13,7% à partir étudier en Ile-de-France.

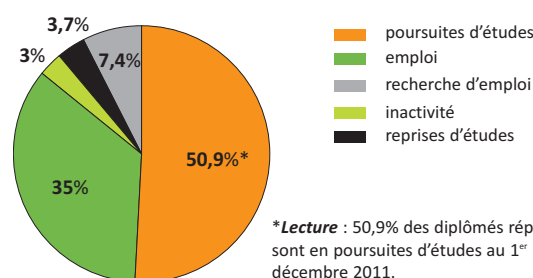
### Régions de poursuites d'études selon le nombre d'années d'études



\*Lecture : 46,1% des diplômés poursuivant leurs études pendant 1 an restent en Basse-Normandie.

## SITUATION 30 MOIS APRÈS LE DUT

Au 1<sup>er</sup> décembre 2011, soit environ deux ans et demi après leur diplôme, 35% des répondants sont en emploi et plus de la moitié poursuit toujours des études. Seuls 7,4% sont en recherche d'emploi et 3% sont inactifs (ni en emploi, ni en recherche d'emploi).



\*Lecture : 50,9% des diplômés répondants sont en poursuites d'études au 1<sup>er</sup> décembre 2011.

## EN FORMATION INITIALE : QUELLE INSERTION PROFESSIONNELLE 30 MOIS APRÈS LE DUT ?

Les données relatives à l'emploi concernent les diplômés issus de la formation initiale, insérés sur le marché du travail (en emploi ou en recherche d'emploi) au moment de l'étude et n'ayant pas poursuivi d'études après le DUT. Parmi les 701 personnes qui ont répondu à cette étude, 695 étaient en

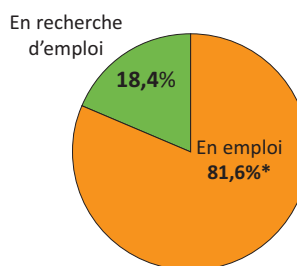
formation initiale et, parmi elles, 87 se sont insérées directement sur le marché de l'emploi après le DUT.

## TAUX D'INSERTION 30 MOIS APRÈS LE DUT

Le taux d'insertion\* des répondants est de 81,6% 30 mois après l'obtention du DUT (92,1% pour les diplômés 2008) et seuls trois d'entre eux n'ont jamais travaillé depuis leur diplôme.

La durée moyenne de recherche du premier emploi est de 6 mois et demi. Près de la moitié (47,9%) des individus occupe encore leur premier poste au 1<sup>er</sup> décembre 2011.

\*taux d'insertion = population en emploi / (population en emploi + population en recherche d'emploi) x 100



\*Lecture : parmi les titulaires d'un DUT 2009 insérés directement sur le marché du travail, 81,6% sont en emploi 30 mois après le DUT.

## CARACTÉRISTIQUES DE L'EMPLOI À 30 MOIS

Plus de 6 diplômés sur 10 (64,4%) occupent des emplois dits "stables" (contrat à durée indéterminée, fonctionnaire, profession libérale). La part d'emplois "stables" est en diminution par rapport aux diplômés 2008 (70% d'emplois "stables").

Parmi les diplômés 2009, les hommes occupent un peu plus souvent que les femmes des emplois dits "stables" (66,7% contre 61,3% des femmes).

On observe également quelques écarts entre les diplômés du secondaire et du tertiaire. Ces derniers occupent plus souvent des emplois dits "stables" (71,3% contre 57,1% pour le secondaire).

Nature du contrat de travail	Ensemble DUT	DUT Secondaire	DUT Tertiaire
CDI	58,6%*	51,4%	65,7%
CDD (y compris contractuel de la fonction publique)	27,1%	31,4%	22,9%
Fonctionnaire	2,9%	5,7%	-
Intérimaire	5,7%	8,6%	2,9%
Prof. libérale, indépendant, chef d'entreprise	2,9%	-	5,6%
Autres	2,8%	2,9%	2,9%
<b>Total</b>	<b>100%</b>	<b>100%</b>	<b>100%</b>

\*Lecture : 58,6% des répondants en emploi 30 mois après le DUT ont signé un CDI.

Les actifs en emploi occupent majoritairement (56,5%) des postes de technicien, d'agent de maîtrise ou de catégorie B de la fonction publique. Arrivent ensuite, les postes d'employé, d'ouvrier ou de catégorie C de la fonction publique qu'occupent plus d'un tiers (37,7%) des diplômés. Ils sont moins de un sur dix (5,8%) à occuper un poste d'ingénieur, de cadre ou de catégorie A de la fonction publique.

On remarque de fortes variations entre les secteurs de DUT. Les diplômés d'un DUT secondaire sont 91,4% à occuper des postes de technicien ou d'agent de maîtrise ou de catégorie B de la fonction publique contre 20,6% pour les diplômés du tertiaire. Ces derniers occupent pour près des trois quarts (73,5%) des postes d'employé, d'ouvrier ou de catégorie C de la fonction publique.

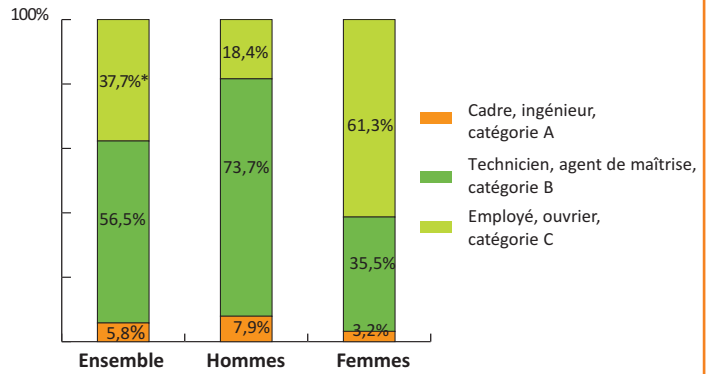
On observe également de grandes différences entre les femmes et les hommes. Ces derniers sont près des trois quarts à obtenir des emplois de technicien, d'agent de maîtrise ou de catégorie B de la fonction publique (73,7% contre 35,5% pour les femmes). Les femmes sont plus souvent recrutées sur des postes de niveau employé, ouvrier ou catégorie C de la fonction publique (61,3%). Enfin, si très peu de diplômés ont des emplois de niveau cadre, ingénieur, profession libérale ou catégorie A de la fonction publique, les hommes représentent les trois quarts de cette population.

Près de huit diplômés sur dix (78,6%) exercent leurs fonctions dans le secteur privé. Ainsi, le commerce est le secteur d'activités qui recrute le plus de diplômés (ce sont presque exclusivement les DUT tertiaire qui s'insèrent logiquement dans ce secteur). Enfin, ils sont plus de la moitié (54,5%) de l'ensemble des diplômés à évoluer dans une entreprise de moins de 50 salariés. Ici, on ne constate pas d'écarts significatifs selon le DUT ou le genre.

Près d'un quart des diplômés (23,2%) accède à l'emploi grâce à son réseau de relations (professionnelles ou personnelles). Le stage de fin d'études apparaît également comme un moyen efficace, puisque un cinquième des diplômés trouve un emploi suite au stage (20,3%).

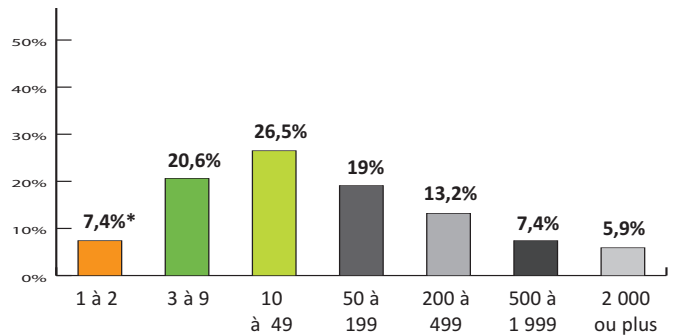
Plus de six diplômés sur dix travaillent en Basse-Normandie (62,7%). Ceux qui ont quitté la Basse-Normandie travaillent pour un cinquième dans le Grand-Ouest, moins de 10% en Ile-de-France et les autres dans les autres régions de France.

Niveau de l'emploi à 30 mois



\*Lecture : 37,7% des répondants en emploi ont le statut "employé, ouvrier, catégorie C de la fonction publique".

Nombre de salariés dans l'entreprise



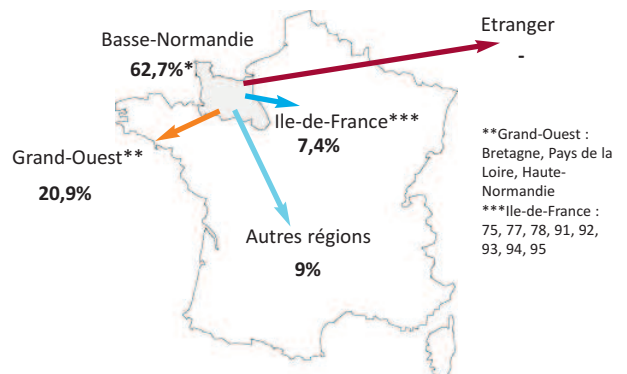
\*Lecture : 7,4% des diplômés en emploi exercent leur activité dans une entreprise de 1 à 2 salariés.

Moyen d'obtention de l'emploi à 30 mois

Réseaux de relations (perso., professionnelles)	23,2%*
Suite au stage de DUT	20,3%
Internet	15,9%
Pôle emploi	11,6%
Autres (presse, création d'entreprises...)	11,6%
Candidature spontanée	10,2%
Intérim	5,8%
Réussite à un concours (admin., enseignement)	1,4%
<b>Total</b>	<b>100%</b>

\*Lecture : 23,2% des diplômés ont obtenu leur emploi par réseaux de relations.

Localisation de l'emploi



\*Lecture : 62,7% des diplômés en emploi travaillent en Basse-Normandie.

## CARACTÉRISTIQUES DE L'EMPLOI À 30 MOIS

Le salaire moyen de l'ensemble des diplômés en emploi est de **1 470 € net mensuel (temps plein)**. La médiane est de 1 454 € net mensuel. Près des deux tiers (66,2%) d'entre eux, estiment que leur salaire est en adéquation avec leur niveau de qualification.

Le salaire varie selon les DUT : il est de **1 541 € net mensuel pour le secondaire contre 1 375 € pour le tertiaire**. Ainsi, près des trois quarts (74,3%) des DUT secondaire estiment que leur salaire est en adéquation avec leur formation, contre moins de six sur dix (57,6%) dans le secteur tertiaire. Par ailleurs, la présence plus importante de femmes dans le secteur tertiaire et d'hommes dans le secondaire explique des écarts de salaire proches de ceux observés entre DUT tertiaire et secondaire (femmes : 1 381 € net mensuel, hommes : 1 527 € net mensuel).

### Salaire net mensuel à 30 mois (temps plein, hors primes et 13<sup>ème</sup> mois)



\*Lecture : 50% gagnent moins de 1 454 € net mensuel et 50 % gagnent plus.

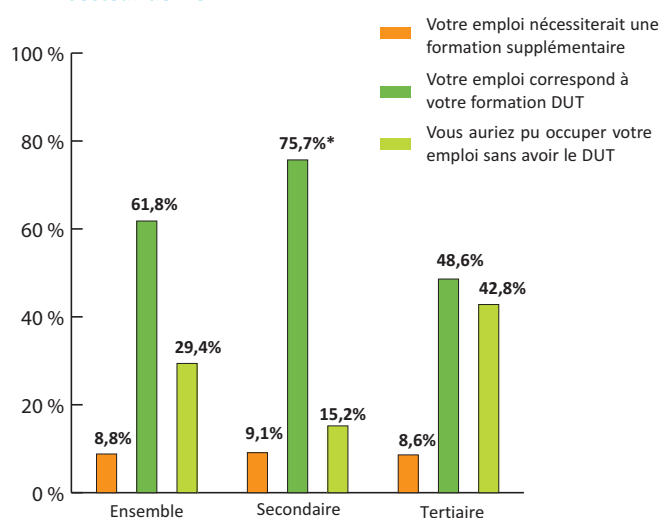
## LA RELATION FORMATION - EMPLOI

Lorsqu'on les interroge sur la perception de leur emploi par rapport à leur formation, **un peu plus de six diplômés sur dix déclarent que l'emploi occupé au 1<sup>er</sup> décembre 2011 "correspond à [leur] formation de DUT (61,8%)"**. Toutefois, ils sont près de trois sur dix (29,4%) à exprimer qu'ils auraient "pu occuper [leur] emploi sans avoir le DUT".

**Néanmoins, ces données varient selon les secteurs de DUT.** Les trois quarts (75,7%) des diplômés du secondaire pensent que leur emploi est en adéquation avec leur formation contre 48,6% des diplômés du tertiaire. Ainsi, ces derniers sont plus de quatre sur dix (42,8%) à avoir le sentiment qu'ils auraient "pu occuper [leur] emploi sans avoir de DUT", contre moins de deux sur dix pour les diplômés du secondaire (15,2%).

**Si les hommes sont plus nombreux que les femmes à exprimer que leur "emploi correspond à [leur] formation de DUT"** (67,6% contre 54,8%), les femmes sont, quant à elles, plus nombreuses à déclarer qu'elles auraient pu "occuper [leur] emploi sans avoir de DUT" (35,5% contre 24,3% des hommes).

### Adéquation emploi à 30 mois et formation selon le secteur de DUT



\* Lecture : 75,7% des diplômés du Secondaire estiment que leur emploi correspond à leur formation de DUT.

## EN FORMATION CONTINUE : QUELLE INSERTION PROFESSIONNELLE 30 MOIS APRÈS LE DUT ?

Les données suivantes, relatives à l'emploi, concernent les étudiants issus de la formation continue, ayant arrêté leurs études après le DUT pour s'insérer directement sur le marché de l'emploi (en emploi ou en recherche), soit six individus. Tous ont obtenu un DUT tertiaire, et parmi eux, on comptait

quatre femmes et deux hommes. Au moment de l'étude, soit trente mois après le DUT, tous sont en emploi. Les données suivantes concernent donc ces six personnes et seront restituées en effectif compte tenu du nombre d'individus.

## CARACTÉRISTIQUES DE L'EMPLOI À 30 MOIS

Avant leur entrée en DUT, cinq individus étaient en situation d'emploi et un autre en situation de recherche d'emploi. **Trente mois après leur DUT, tous sont en emploi, et parmi eux, quatre occupent un emploi dit "stable"**.

La moitié des diplômés issus de la formation continue, en emploi, occupe un poste de niveau intermédiaire, de technicien ou d'agent de maîtrise, deux sont sur des postes d'employé ou d'ouvrier et un occupe un poste de cadre, profession libérale ou profession intellectuelle supérieure.

**Leur emploi se situe en Basse-Normandie pour cinq d'entre eux.** Un travaille dans le Grand Ouest.

**Le salaire moyen est de 1 867 € net mensuel et la médiane est de 1 900 € net mensuel.**

Statut de l'emploi	
Ingénieur, cadre, ou de catégorie A de la fonction publique	1*
Emploi de de niveau intermédiaire : technicien, agent de maîtrise ou de catégorie B de la fonction publique	3
Employé de bureau, de commerce, personnel de service ou de catégorie C de la fonction publique	2
<b>Total</b>	<b>6</b>

\*Lecture : parmi les diplômés issus de la formation continue ayant arrêté leurs études après le DUT, 1 occupe un poste d'ingénieur ou cadre ou de catégorie A de la fonction publique.