

REPÈRES

n°14 · 2014

situation à 6 mois
des titulaires d'un DUT
2012

TAUX DE POURSUITE
D'ÉTUDES
77,3%

TAUX D'EMPLOI
17%

TAUX DE RECHERCHE
D'EMPLOI
4,5%

TAUX D'INACTIVITE
1,2%



espace
orientation · insertion

OBSERVATOIRE

Etude réalisée avec le soutien financier du
Conseil Régional de Basse-Normandie

QUI SONT LES TITULAIRES D'UN DUT OBTENU EN 2012 ?

1 141 étudiants ont obtenu un Diplôme Universitaire de Technologie (DUT) en 2012 à l'université de Caen.

En 2011-2012, 18 spécialités de DUT sont ouvertes aux étudiants de l'université de Caen. Ces DUT se répartissent en 2 secteurs :

- Le secteur **Secondaire** représente 43,6% des diplômés et est composé de 13 spécialités de DUT.
- Le secteur **Tertiaire** représente 56,4% des diplômés et est composé de 5 spécialités de DUT.

Pour la rentrée 2014, 18 spécialités de DUT sont proposées à l'université de Caen avec plusieurs options possibles pour certains.

Parmi ces diplômés de DUT il y a plus d'hommes que de femmes. Cependant, cette répartition dépend de la spécialité du DUT (voir tableau ci-dessous). Le secteur Secondaire est composé de 29,8% de femmes diplômées tandis que dans le secteur Tertiaire elles sont 56,2%. Seules 4 spécialités de DUT sont composées en majorité de femmes : Génie biologique, Information-communication, Gestion des entreprises et des administrations et Carrières sociales.

Les trois quarts des diplômés ont obtenu un baccalauréat général et plus particulièrement un baccalauréat scientifique. Les bacheliers technologiques représentent un cinquième des diplômés.

Près des trois quarts des diplômés ont obtenu leur baccalauréat en Basse-Normandie. Les autres diplômés sont majoritairement issus des autres régions du Grand-Ouest.

La quasi totalité des diplômés ont obtenu leur DUT en formation initiale (hors apprentissage).

DONNÉES SOCIO-DÉMOGRAPHIQUES (sources : unicaen)

Sexe	Femmes	44,7%*
	Hommes	55,3%
Nationalité	Française	97,1%
	Etrangère	2,9%
Baccalauréat ou équivalent	Littéraire	5,2%
	Economique et Social	29,9%
	Scientifique	40,8%
	Sciences et technologies de la gestion	11,6%
	Sciences et technologies industrielles	6,1%
	Autres baccalauréats technologiques	1,7%
	Professionnel	2,2%
	Titre étranger admis en équivalence	2,1%
	Autres (titre fr. admis en dispense, VAE)	0,4%
Lieu d'obtention du baccalauréat ou équivalent	Basse-Normandie	73,8%
	Grand-Ouest**	16,2%
	Ile-de-France***	1,8%
	Autres régions	6,1%
	Etranger	2,1%
Régime d'inscription	Formation initiale	95,4%
	Formation continue	4,6%

***Lecture** : 44,7% des diplômés d'un DUT 2012 sont des femmes.

**Grand-Ouest : Bretagne, Pays de la Loire, Haute-Normandie.

***Ile-de-France : 75, 77, 78, 91, 92, 93, 94, 95.

REPARTITION HOMME/FEMME DES DIPLÔMÉS PAR SPÉCIALITÉ DE DUT (sources : unicaen)

Secteur et intitulé du DUT		Part des femmes	Part des hommes	Nombre de diplômés
Secteur Secondaire	DUT Génie biologique *	71,1%	28,9%	90
	DUT Génie chimique - génie des procédés	29,7%	70,3%	37
	DUT Génie électrique et informatique industrielle	14,3%	85,7%	28
	DUT Génie mécanique et productique	5,3%	94,7%	19
	DUT Génie thermique et énergie	15,6%	84,4%	32
	DUT Hygiène sécurité environnement	39%	61%	41
	DUT Informatique	10,7%	89,3%	56
	DUT Génie industriel et maintenance	10%	90%	20
	DUT Mesures physiques	19,2%	80,8%	73
	DUT Réseaux et télécommunications	6,7%	93,7%	30
	DUT Services et réseaux de communication	26,5%	73,5%	34
	DUT Statistique et informatique décisionnelle	48,1%	51,9%	27
	DUT Qualité, logistique industrielle et organisation	10%	90%	10
Ensemble secteur Secondaire		29,8%	70,2%	497
Secteur tertiaire	DUT Information - communication	82,9%	17,1%	82
	DUT Gestion des entreprises et des administrations	56,4%	43,6%	156
	DUT Techniques de commercialisation	45,4%	54,6%	304
	DUT Gestion logistique et transport	35%	65%	40
	DUT Carrières sociales	87,1%	12,9%	62
Ensemble secteur Tertiaire		56,2%	43,8%	644
Ensemble des diplômés		44,7%	55,3%	1141

***Lecture** : en 2012, 90 étudiants sont diplômés d'un DUT Génie biologique, parmi eux 71,1% sont des femmes et 28,9% des hommes.

Point méthodologique : l'enquête *Situation à 6 mois des DUT*



Les titulaires d'un DUT sont interrogés une première fois à 6 mois par l'Observatoire unicaen, avec le soutien financier du Conseil Régional, puis une seconde fois à 30 mois par les IUT eux-mêmes.

L'objectif de l'étude à 6 mois est d'obtenir une simple photographie de la situation des diplômés à 6 mois. Les résultats de ces enquêtes à 6 mois ne peuvent être utilisés comme seule source d'indicateurs d'insertion. L'enquête à 30 mois permettra de rendre compte d'une situation stabilisée de l'emploi par l'analyse de la qualité de l'insertion des diplômés et de celle des métiers exercés.

L'enquête à 6 mois concerne les 1 108 diplômés de DUT de

l'université de Caen Basse-Normandie en 2012 de nationalité française.

Disposant déjà des données sur les étudiants poursuivant des études à l'université de Caen après le DUT (fichier exhaustif de l'université), seuls les diplômés français ne s'étant pas réinscrits à l'université de Caen ont été interrogés.

Entre février et mai 2013, 783 sortants de DUT ont été contactés, d'abord par mail puis par relances téléphoniques.

Au final, 553 diplômés ont répondu à l'enquête soit un **taux de réponses brut de 70,6%**.

Population de l'étude par secteur de DUT (uniquement nationalité française)					
	Diplômés DUT 2012	Réinscrits à l'université de Caen en 2012-2013	Sortants de l'université de Caen en 2012-2013		
			Interrogés enquête	Répondants enquête	Taux de réponses enquête
DUT Secondaire	480	139	341	274	80,4%*
DUT Tertiaire	628	186	442	279	63,1%
Ensemble	1 108	325	783	553	70,6%

***Lecture** : parmi les 480 diplômés d'un DUT secondaire en 2012 de nationalité française, 139 se sont réinscrits à l'université de Caen en 2012-2013, 341 ne se sont pas réinscrits et ont été interrogés. Parmi ces derniers, 274 ont répondu à l'enquête, soit un taux de réponses brut de 80,4%.

QUE FONT LES DIPLÔMÉS 6 MOIS APRÈS LE DUT ? (FICHIERS UNIVERSITÉ + ENQUÊTE)

Les données suivantes portent sur les situations connues au 1^{er} février 2013 des diplômés de DUT 2012.

Elles combinent les données de deux fichiers : le fichier de l'université pour les diplômés qui se sont réinscrits à l'université de Caen en 2012-2013 et le fichier de l'enquête réalisée auprès des diplômés qui ne se sont pas réinscrits à l'université de Caen en 2012-2013 (les sortants).

Ainsi sur les 1 108 diplômés de nationalité française, l'analyse des fichiers agglomérés a pu déterminer la situation de 878 de ces diplômés, soit un **taux de situations connues de 79,2%**.

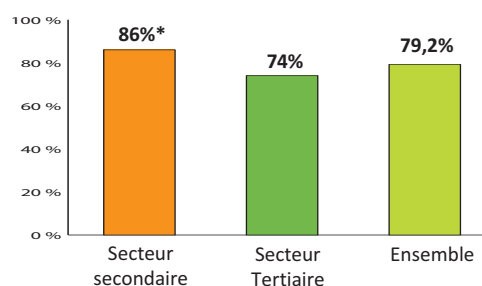
Un redressement de la variable "réinscrits/sortants" a permis de rendre représentative la population des situations connues par rapport à celle de l'ensemble des diplômés.

SITUATIONS CONNUES AU 1^{ER} FÉVRIER 2013 DES DIPLÔMÉS 2012

L'étude des fichiers permet de connaître, à un peu plus de 6 mois, la situation de **79,2%** de l'ensemble des diplômés de DUT 2012. Ce taux varie selon les secteurs de formation. Il est fonction du nombre de répondants dans ces domaines et du nombre de réinscrits à l'université de Caen au 1^{er} février 2013.

A partir de ces situations connues, on constate que **plus des trois quarts des diplômés de DUT sont en études au 1^{er} février 2013**. Moins d'un cinquième des diplômés est en emploi, 4,5% sont à la recherche d'un emploi et quelques diplômés sont en inactivité.

Taux de situations connues par secteur



***Lecture** : 86% des situations des diplômés de DUT 2012 du secteur Secondaire sont connues au 1^{er} février 2013.

	Situations connues par secteur				Total
	En emploi	En études	En recherche d'emploi	En inactivité	
Secteur Secondaire (n = 418)	14,5%*	80,1%	4,3%	1,1%	100%
Secteur Tertiaire (n = 460)	19,5%	74,7%	4,6%	1,2%	100%
Ensemble (n = 878)	17%	77,3%	4,5%	1,2%	100%

***Lecture** : 14,5% des diplômés du DUT Secondaire dont la situation est connue sont en emploi au 1^{er} février 2013.

LES POURSUITES D'ÉTUDES

Plus des trois quarts des diplômés de DUT poursuivent des études. 38% d'entre eux se réinscrivent à l'université de Caen et 62% s'inscrivent dans un autre établissement.

Ceux qui quittent l'université de Caen se dirigent le plus souvent vers les autres régions du Grand-Ouest, dans 45,8% des cas (Bretagne, Pays-de-la-Loire et Haute-Normandie). Seuls 8% restent en Basse-Normandie et 10,2% vont en Ile-de-France. Les autres se répartissent dans les autres régions françaises.

Concernant les types de poursuites d'études, plus du tiers poursuivent des études en Licence professionnelle. Parmi eux, 47,3% le font à l'université de Caen. Le quart des diplômés se dirige vers une 3^{ème} année de Licence, dont 39% à l'université de Caen. Et moins d'un quart poursuit en école d'ingénieur, dans 94,2% des cas en dehors de l'université de Caen.

On constate des différences significatives selon le secteur. Les deux principales poursuites d'études des diplômés du Secondaire sont la Licence professionnelle et l'École d'ingénieur. Tandis que les diplômés du Tertiaire se dirigent plutôt vers une Licence 3 ou une Licence professionnelle. Ce qui peut expliquer en partie que les diplômés du Tertiaire soient plus nombreux à rester à l'université de Caen (42,9% contre 32,9% pour ceux du Secondaire).

Type de poursuites d'études après un DUT selon le secteur			
	Secteur Secondaire	Secteur Tertiaire	Ensemble
Licence professionnelle	37,9%	32%	34,9%*
Licence 3	17,7%	34,3%	26%
Ecole d'ingénieur	32,4%	0%	16,1%
Licence 1 ou 2	5,7%	11,6%	8,7%
Autres formations	6,3%	10,9%	8,6%
Ecole de commerce et/ou de gestion	0%	11,2%	5,7%
Total	100%	100%	100%

*Lecture : Parmi les diplômés de DUT qui poursuivent des études, 34,9% vont en Licence professionnelle.

EN FORMATION INITIALE : QUELLE INSERTION PROFESSIONNELLE 6 MOIS APRÈS LE DUT ? (FICHER ENQUÊTE)

Les données présentées ci-après concernent uniquement les répondants à l'enquête (voir point méthodologique).

Parmi les 553 répondants, 169 s'insèrent sur le marché du travail (134 en emploi et 35 en recherche d'emploi), 375 poursuivent des études et 9 sont en inactivité.

Cette partie s'intéresse à l'entrée dans la vie active de ces jeunes diplômés et aux éventuelles difficultés rencontrées.

Ainsi, seuls les répondants entrés sur le marché du travail, qui ont obtenu leur DUT dans le cadre de la formation initiale (hors apprentissage) et nés à partir de 1982 (pas plus de 30 ans) sont concernés, soit 157 individus.

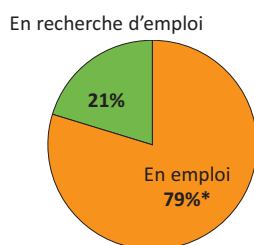
Un redressement de la variable "spécialité de DUT" a été appliqué.

TAUX D'INSERTION 6 MOIS APRÈS LE DUT

Le taux d'insertion* des diplômés de formation initiale est de 79% un peu plus de 6 mois après l'obtention du DUT (1^{er} février 2013).

Il n'y a pas de différence significative entre les hommes et les femmes. Cependant, le taux d'insertion des diplômés du Tertiaire est plus élevé que celui des diplômés du Secondaire : 82,5% contre 75%.

*taux d'insertion = population en emploi / (population en emploi + population en recherche d'emploi) x 100



*Lecture : parmi les diplômés de formation initiale qui sont sur le marché du travail, 79% sont en emploi 6 mois après l'obtention du DUT.

L'ENTRÉE SUR LE MARCHÉ DU TRAVAIL

Le temps moyen d'accès au 1^{er} emploi après le DUT est de 1 mois et demi. Cependant, cette moyenne est à relativiser puisqu'elle ne concerne que les répondants en emploi au moment de l'enquête.

33,8% d'entre eux ont trouvé leur 1^{er} emploi avant même l'obtention de leur diplôme et 51,5% ont mis entre 1 et 3 mois pour décrocher leur 1^{er} emploi.

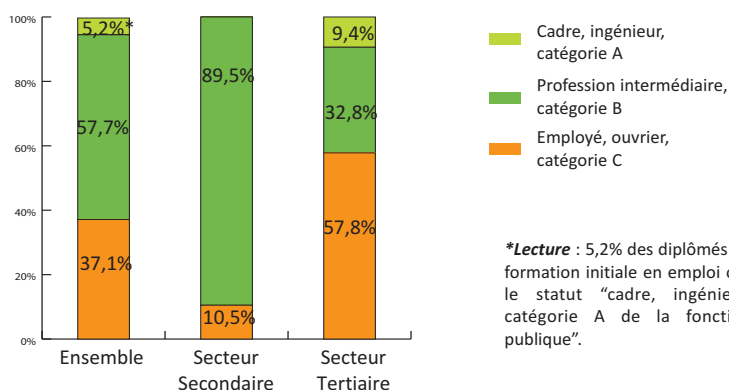
Dans les deux tiers des cas l'emploi occupé au moment de l'enquête est toujours le 1^{er} emploi obtenu après le DUT (66,1%).

CARACTÉRISTIQUES DE L'EMPLOI À 6 MOIS (FORMATION INITIALE)

Nature du contrat de travail	
CDD (contractuel, ATER, assistant éducation)	26,6%*
CDI	23%
Contrat de professionnalisation	34,9%
Intérimaire	10,1%
Fonctionnaire	1,8%
Autres (service civique,...)	2,7%
Prof. libérale, indépendant, chef d'entreprise	0,9%
Total	100%

*Lecture : 26,6% des diplômés de formation initiale en emploi 6 mois après la DUT ont signé un CDD.

Niveau de l'emploi



*Lecture : 5,2% des diplômés de formation initiale en emploi ont le statut "cadre, ingénieur, catégorie A de la fonction publique".

25,7% des diplômés en emploi ont un emploi stable (CDI, fonctionnaire ou profession libérale, indépendant, chef d'entreprise) 6 mois après le DUT et près de trois diplômés sur dix ont un CDD. Le tiers des diplômés en emploi sont en contrat de professionnalisation, alternant ainsi la formation et l'emploi.

Quelles sont ces formations ? Ce sont en majorité des formations diplômantes de niveau Bac+3 (73,7%) et des Titres de certifications (13,2%). Près de la moitié de ces formations se situent en Basse-Normandie. La plupart se font dans des organismes consulaires, de type AIFCC, AFTEC, Groupe FIM...

Près de six diplômés sur dix ont un emploi de niveau "profession intermédiaire" (technicien, agent de maîtrise...) ou de catégorie B de la fonction publique. Quatre sur dix sont embauchés sur un statut "employé, ouvrier, personnel de catégorie C".

76,9% des diplômés travaillent à temps plein et 88,1% travaillent dans le secteur privé (81,8% dans des entreprises privées). Les trois premiers secteurs d'activités où travaillent les diplômés de DUT sont : **"le commerce, transport, hébergement et restauration", "les autres activités de service" et "les industries"**.

La moyenne du salaire net mensuel s'élève à 1 376 € (à temps plein). Les diplômés du Secondaire gagnent en moyenne 1 433 € contre 1 319 € pour les diplômés du Tertiaire. Un peu plus du tiers des diplômés déclarent avoir une prime qui est en moyenne de 2 295 € net par an.

Six diplômés sur dix travaillent en Basse-Normandie 6 mois après l'obtention du DUT. Les autres partent le plus souvent dans le Grand-Ouest, régions limitrophes de la Basse-Normandie.

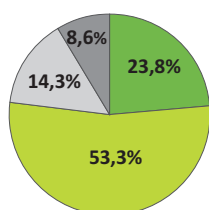
77,1% des diplômés en emploi déclarent que leur emploi est en adéquation ou tout à fait en adéquation avec leur niveau de qualification de DUT (Bac +2).

74% des diplômés déclarent occuper un emploi en adéquation ou tout à fait en adéquation avec leur spécialité de DUT.

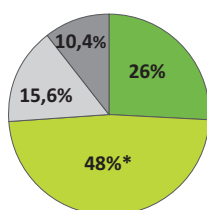
Les candidatures spontanées sont le premier moyen d'obtention de l'emploi (33,6%), vient ensuite le stage effectué en LP (ou le contrat d'apprentissage) et le réseau de relations.

Taux d'adéquation entre l'emploi à 6 mois et ...

le niveau du DUT



la spécialité du DUT



*Lecture : 48% des diplômés de formation initiale en emploi considèrent que leur emploi est en adéquation avec la spécialité de leur DUT.

Secteurs d'activité de l'emploi	
Commerce, transport, hébergement et restauration	40,2%*
Autres activités de service	16,8%
Industries (manufacturières, extractives et autres)	15%
Information et communication	9,3%
Activités spécialisées, scientifiques et techniques	4,7%
Activités financières et d'assurance	3,7%
Santé humaine et action sociale	3,7%
Enseignement	2,8%
Construction	2%
Administration publique	0,9%
Agriculture, sylviculture et pêche	0,9%
Total	100%

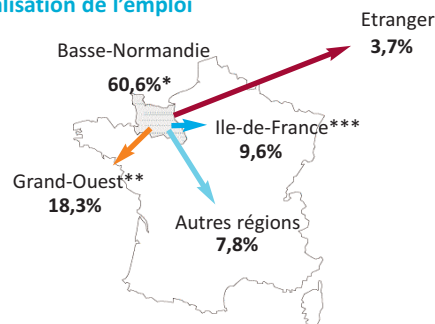
*Lecture : 40,2% des diplômés de formation initiale en emploi travaillent dans le secteur du "Commerce, transport, hébergement et restauration" 6 mois après l'obtention du DUT.

Salaire net mensuel à 6 mois (temps plein, hors primes et 13^{ème} mois)



*Lecture : Parmi les répondants en emploi, 50% gagnent moins de 1 320 € et 50% gagnent plus.

Localisation de l'emploi



*Lecture : 60,6% des diplômés de formation initiale travaillent en Basse-Normandie.

**Grand-Ouest : Bretagne, Pays de la Loire, Haute-Normandie

***Ile-de-France : 75, 77, 78, 91, 92, 93, 94, 95

Moyens d'obtention de l'emploi à 6 mois	
Candidature spontanée	33,6%*
Suite au stage du DUT ou au contrat d'apprentissage	22,8%
Réseaux de relations (perso., professionnelles)	20%
Internet (hors sites Pôle emploi, APEC)	7,3%
Agence d'emploi (Intérim)	5,5%
Pôle emploi / APEC	3,6%
Autres (presse, création d'entreprises, concours...)	7,2%
Total	100%

*Lecture : 33,6% des diplômés de formation initiale en emploi ont obtenu leur emploi suite au stage effectué en DUT ou à leur contrat d'apprentissage.

Au 1^{er} février 2013, le taux de chômage des diplômés de DUT 2012 est de 20,2%.

Parmi eux, 46,9% ont déjà occupé un emploi après l'obtention du DUT (l'étude ne permet pas de connaître les caractéristiques de ces emplois).

Parmi ces diplômés en recherche d'emploi cela fait en moyenne 4 mois qu'ils sont dans cette situation.

72,7% des diplômés en recherche d'emploi déclarent rencontrer des difficultés dans leur recherche. La principale difficulté exprimée est de "trouver des offres d'emploi auxquelles candidater".

Pour leurs recherches d'emploi, les diplômés envoient en moyenne 30 candidatures ; certains vont même jusqu'à envoyer 100 candidatures.

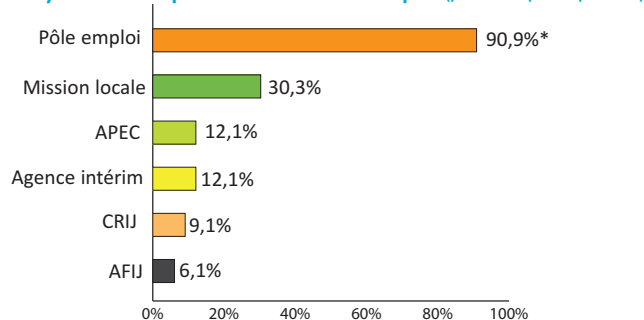
Les entretiens se font plus rares. Ils ne passent en moyenne que 2 entretiens professionnels, certains arrivent à en obtenir plus de 10.

Pour faciliter leur recherche d'emploi, les diplômés sollicitent dans leur grande majorité Pôle emploi. Ils utilisent aussi, dans presque trois cas sur dix, la Mission locale.

Difficultés rencontrées lors de la recherche d'emploi (plusieurs réponses possibles)	
Trouver des offres d'emploi auxquelles candidater	70,8%*
Valoriser les compétences	16,7%
Identifier des entreprises auxquelles envoyer des candidatures spontanées	16,7%
Manque d'expérience	16,7%
Communiquer lors des entretiens d'embauche	8,3%
Rédiger les CV et lettres de motivation	4,2%

*Lecture : Parmi les difficultés rencontrées par les diplômés de formation initiale en recherche d'emploi, 70,8% citent la difficulté à "trouver des offres d'emploi auxquelles candidater".

Moyens utilisés pour la recherche d'emploi (plusieurs réponses possibles)



*Lecture : Parmi les diplômés de formation initiale en recherche d'emploi, 90,9% sollicitent Pôle emploi pour trouver un travail.

QUE DISENT LES DIPLOMÉS SUR LEUR DUT ? (FICHER ENQUÊTE)

Interrogés sur ce qu'ils pouvaient dire de leur diplôme obtenu en 2012, 95,3% des diplômés apportent un commentaire de satisfaction.

Les diplômés en emploi

Au regard de leur discours, 90,8% des diplômés en emploi semblent être satisfaits de leur DUT : "bonne formation, complète, donne un bon niveau pour la suite", "diplôme de bon niveau offrant de multiples choix d'orientation demandant un minimum de spécialisation", "formation assez générale et spécialisée, permet de travailler dans plusieurs domaines, formation très polyvalente", "bonne formation qui donne un accès facile à l'emploi", "diplôme en adéquation avec mes projets professionnels", "bon diplôme pouvant offrir des portes dans le monde professionnel et pour la poursuite d'études".

Cependant, certains déplorent le manque d'approfondissement durant le DUT : "bon diplôme dans l'ensemble, spécialité pas suffisamment approfondie", "diplôme intéressant, beaucoup de bases mais pas assez précis".

D'autres font ressortir un manque d'expérience professionnelle ou de pratique : "formation intéressante mais trop généraliste", "un peu plus de côté pratique", "un peu trop général", "bonne formation, mais on apprend le plus important après dans le travail", "manque beaucoup de pratique".

D'autres encore, mettent en exergue un manque de débouchés après le DUT : "c'est un bac+ 2, il est intéressant mais après un peu difficile de trouver un emploi dans ce domaine", "pas en rapport avec mon emploi actuel, peu de débouchés après même si le DUT en lui-même était bien", "pas facile de trouver du travail après".

Les diplômés en recherche d'emploi

Contrairement aux idées reçues, les diplômés en recherche d'emploi ont un discours de satisfaction par rapport à leur DUT (79,3%), même ceux qui n'ont jamais occupé d'emploi depuis l'obtention du

DUT : "formation assez complète qui prépare bien à la suite, assez professionnalisant, je suis content de cette formation", "diplôme très intéressant, avec de nombreux débouchés", "bonne formation complète", "on peut trouver du travail si on fait un minimum d'effort de recherche".

Seul un petit nombre de diplômés sont négatifs par rapport au DUT : "pas très satisfait, j'en suis un peu déçu", "inutile, pas d'emploi pour le domaine en question, reconversion envisagée", "je pense que la formation est totalement inappropriée", "si pas une Licence derrière avec seulement le DUT, c'est difficile de trouver un emploi après".

Les diplômés en études

La quasi totalité des diplômés en poursuites d'études semblent également satisfaits de leur DUT (98,1%) : "très satisfait de ce diplôme", "complet et intéressant", "très bonne formation, enseignement de qualité et globalement complet".

Ces diplômés font aussi ressortir le fait que le DUT prépare bien aux poursuites d'études que ce soit à l'université, en Ecole de commerce ou en Ecole d'ingénieur : "très bonne formation pour rentrer en école de commerce, pédagogiquement et en termes de matières", "complètement satisfait, tout ce que j'ai appris me sert pour ma Licence", "formation qui m'a permis de rejoindre une école d'ingénieur, elle m'a appris beaucoup", "diplôme de DUT en parfaite adéquation avec le cursus ingénieur", "c'était une formation complète qui me sert beaucoup pour ma Licence professionnelle".

Et même s'ils ne sont pas insérés sur le marché du travail, certains estiment que le DUT les prépare bien pour la vie active : "cette formation permet aussi bien de trouver un emploi professionnel que de poursuivre des études", "diplôme professionnalisant donc il sera plus facile pour moi après de trouver un emploi", "bonne formation qui prépare aussi bien à l'emploi qu'à la poursuite d'études", "bonne formation, je suis content de l'avoir fait, car il va me permettre de trouver du travail".

POUR ALLER PLUS LOIN : webetu.unicaen.fr/orientation-insertion/